

西安市临潼区新市初级中学

2020 年部门综合预算

目 录

第一部分 部门概况

- 一、部门主要职责及机构设置
- 二、2020 年年度部门工作任务
- 三、部门预算单位构成
- 四、部门人员情况说明

第二部分 收支情况

- 五、2020 年部门预算收支说明

第三部分 其他说明情况

- 六、部门预算“三公”经费等情况说明
- 七、部门国有资产占有使用及资产购置情况说明
- 八、部门政府采购情况说明

九、部门预算绩效目标说明

十、机关运行经费安排说明

十一、专业名词解释

第四部分 公开报表

(具体部门预算公开报表)

第一部分 部门概况

一、部门主要职责及机构设置

本部门是隶属临潼区教育局的全额拨款事业单位,独立编制机构 1 所,执行政府会计制度,负责新市街办辖区初中阶段义务教育及初中学历教育,无内设机构及下属机构。

学校创建于 1972 年,位于新市街道东段,学校布局合理,环境优雅,交通便利;占地面积 16832 平方米,校舍建筑面积 9700 平方米;现有学生 669 人,教职工 76 人。

二、2020 年年度部门工作任务

以《中共西安市临潼区委 西安市临潼区人民政府关于加快新时代教育改革发展建设教育强区的实施意见》、《临潼区贯彻落实西安市基础教育提升三年行动计划（2019—2021年）实施方案》为目标，全力以赴，以立德树人为根本任务，深入实施学校“三个一”工程，全面提升教育质量。

三、部门预算单位构成

从预算单位构成看，部门预算指本单位的预算。

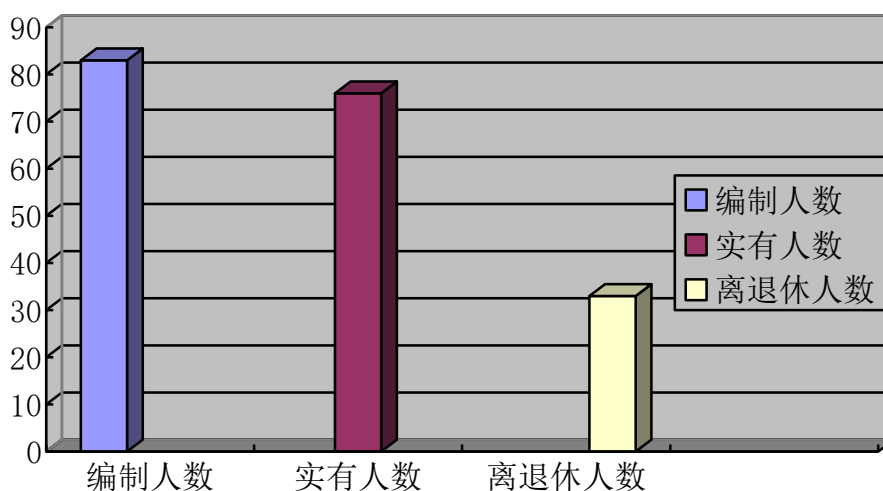
纳入本部门2020年部门预算编制范围的二级预算单位共有1个，包括：

序号	单位名称	拟变动情况
1	西安市临潼区新市初级中学本级	

四、部门人员情况说明

截止2019年底，本部门人员编制83人，其中行政编制0人、事业编制83人；实有人员76人，其中行政0人、事业76人。单位管理的离退休人员33人。

图示如下：



第二部分 收支情况

五、2020 年部门预算收支说明

(一) 收支预算总体情况。

按照综合预算的原则，本部门所有收入和支出均纳入部门预算管理。2020 年本部门预算收入 810.98 万元，其中一般公共预算拨款收入 810.98 万元、政府性基金拨款收入 0 万元、事业收入 0 万元，2020 年本部门预算收入较上年增加 71.74 万元，主要原因是人员工资有所上调；2020 年本部门预算支出 810.98 万元，其中一般公共预算拨款支出 810.98 万元、政府性基金拨

款支出 0 万元、事业收入支出 0 万元，2020 年本部门预算支出较上年增加 71.74 万元，主要原因是人员工资上调。

（二）财政拨款收支情况。

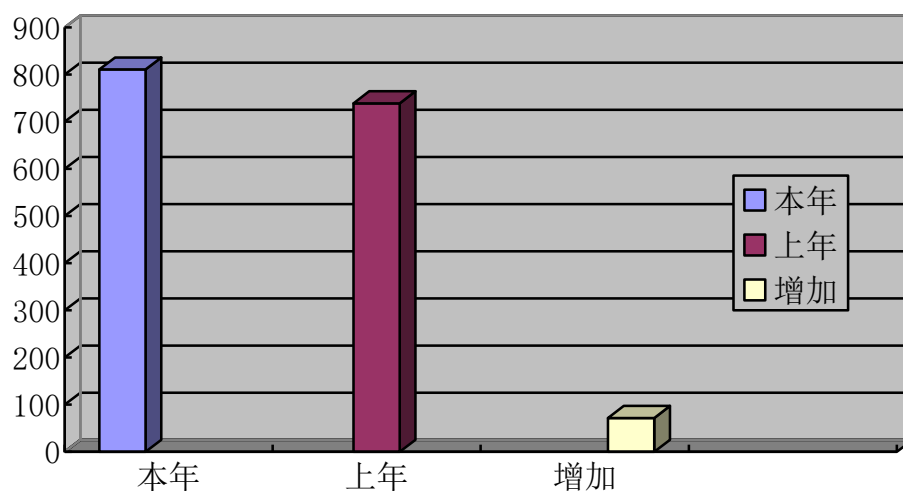
2020 年本部门财政拨款收入 810.98 万元，其中一般公共预算拨款收入 810.98 万元、政府性基金拨款收入 0 万元，2020 年本部门财政拨款收入较上年增加 71.74 万元，主要原因是人员工资有所上调；2020 年本部门财政拨款支出 810.98 万元，其中一般公共预算拨款支出 810.98 万元、政府性基金拨款支出 0 万元，2020 年本部门财政拨款支出较上年增加 71.74 万元，主要原因是人员工资上调。

（三）一般公共预算拨款支出明细情况。

1、一般公共预算当年拨款规模变化情况。

2020 年本部门当年一般公共预算拨款支出 810.98 万元，较上年增加 71.74 万元，主要原因是人员工资上调。

图示如下：



2、支出按功能科目分类的明细情况。

本部门 2020 年当年一般公共预算支出 810.98 万元 ,其中 :

(1)初中教育(2050203)693.69 万元 ,较上年增加 51.44 万元 ,原因是人员工资上调 ;

(2) 机关事业单位基本养老保险缴费支出 (2080505) 91.89 万元 , 较上年减少 5.1 万元 , 原因是单位部分基数下调 ;

(3) 事业单位医疗 (2101102) 25.4 万元 , 较上年增加 25.4 万元 , 原因是上年未做预算。

3、支出按经济科目分类的明细情况。

(1) 按照部门预算支出经济分类的类级科目说明。

2020 年本部门当年一般公共预算支出 810.98 万元，其中：

工资福利支出（301）706.01 万元，上年 646.92 万元，较上年增加 59.09 万元，原因是人员工资上调；

商品和服务支出（302）87.61 万元，上年 74.63 万元，较上年增加 12.98 万元，原因是学生数增加；

对个人和家庭的补助支出（303）11.85 万元，上年 13.69 万元，较上年减少 1.84 万元，原因是享受乡村教师生活补助教师数减少；

资本性支出（310）5.5 万元，上年 4 万元，较上年增加 1.5 万元，原因是本年度政府采购预算增加。

（2）按照政府预算支出经济分类的类级科目说明。

2020 年本部门当年一般公共预算支出 810.98 万元，其中：

对事业单位经常性补助（505）793.63 万元，较上年增加 59.09 万元，原因是人员工资上调；

对事业单位资本性补助（506）5.5 万元，较上年增加 1.5

万元，原因是本年度政府采购预算增加；

对个人和家庭的补助支出（509）11.85 万元，较上年减少 1.84 万元，原因是享受乡村教师生活补助教师数减少。

（四）政府性基金预算支出情况。

1、当年政府性基金预算支出情况。

本部门无当年政府性基金预算收支，并已公开空表。

（五）国有资本经营预算拨款收支情况。

本部门无当年国有资本经营预算拨款收支，并在财政拨款收支总体情况表中列示。

第三部分 其他说明情况

六、部门预算“三公”经费等预算情况说明

2020 年本部门当年预算无会议费支出；当年预算培训费支出 4.2 万元，较上年增加 0.6 万元，原因是本年培训项目增多；2019 年和 2020 年，本部门无“三公”经费预算。

本部门无 2019 年结转的财政拨款“三公”经费支出。

七、部门国有资产占有使用及资产购置情况说明

截止 2019 年底，本部门所属预算单位共有车辆 0 辆，单价 20 万元以上的设备 0 台（套）。2020 年当年部门预算安排购置车辆 0 辆；安排购置单价 20 万元以上的设备 0 台（套）。

本部门无 2019 年结转的财政拨款支出资产购置。

八、部门政府采购情况说明

本部门 2020 年政府采购预算 5.5 万元，较上年增加 1.5 万元，原因是本年度办公设备政府采购预算增加。

本部门无 2019 年结转的政府采购资金支出。

九、部门预算绩效目标说明

2020 年本部门绩效目标管理全覆盖，涉及当年一般公共预算当年拨款 810.98 万元,当年政府性基金预算拨款 0 万元。当年国有资本经营预算拨款 0 万元(详见公开报表中的绩效目标表)。

本部门无 2019 年结转的财政拨款支出涉及的绩效目标管理。

十、机关运行经费安排说明

本部门当年机关运行经费预算安排 0.27 万元，较上年增加（减少）0 万元，主要原因是人员及标准无变化。

本部门无 2019 年结转的财政拨款机关运行经费支出。

十一、专业名词解释

文字说明，机关运行经费为必须解释的专业名词，其他专业名词解释可由部门根据业务内容等自行选择。

1.机关运行经费：指各部门的公用经费，包括办公及印刷费、邮电费、差旅费、会议费、福利费、日常维修费、专用材料及一般设备购置费、办公用房水电费、办公用房取暖费、办公用房物业管理费、公务用车运行维护费以及其他费用。

2.“三公”经费：指部门使用一般公共预算拨款安排的因公出国（境）费、公务用车购置及运行费和公务接待费支出。

第四部分 公开报表

附件 2

2020 年部门综合预算公开报表

部门名称：西安市临潼区新市初级中学

保密审查情况：已审查

部门主要负责人审签情况：已审签

目 录

报表	报表名称	是否空表	公开空表理由
表 1	2020 年部门综合预算收支总表	否	
表 2	2020 年部门综合预算收入总表	否	
表 3	2020 年部门综合预算支出总表	否	
表 4	2020 年部门综合预算财政拨款收支总表	否	
表 5	2020 年部门综合预算一般公共预算支出明细表（按支出功能分类科目）	否	
表 6	2020 年部门综合预算一般公共预算支出明细表（按支出经济分类科目）	否	
表 7	2020 年部门综合预算一般公共预算基本支出明细表（按支出功能分类科目）	否	
表 8	2020 年部门综合预算一般公共预算基本支出明细表（按支出经济分类科目）	否	
表 9	2020 年部门综合预算政府性基金收支表	是	本单位无政府性基金收支预算
表 10	2020 年部门综合预算专项业务经费支出表	否	
表 11	2020 年部门综合预算政府采购（资产配置、购买服务）预算表	否	
表 12	2020 年部门综合预算一般公共预算拨款“三公”经费及会议费、培训费支出预算表	否	
表 13	2020 年部门专项业务经费重点项目绩效目标表	否	
表 14	2020 年部门整体支出绩效目标表	否	
表 15	2020 年专项资金整体绩效目标表	否	

注：1、封面和目录的格式不得随意改变。2、公开空表一定要在目录说明理由。3、部门涉及公开扶贫项目资金绩效目标表的，请在目录中添加。

表1

2020 年部门综合预算收支总表

单位：万元

收 入		支 出					
项 目	预算数	支出功能分类科目 (按大类)	预算数	部门预算支出经济分类科目 (按大类)	预算数	政府预算支出经济分类科目 (按大类)	预算数
一、部门预算		一、部门预算		一、部门预算		一、部门预算	
1、财政拨款	810.98	1、一般公共服务支出		1、人员经费和公用经费支出	708.80	1、机关工资福利支出	
(1) 一般公共预算拨款	810.98	2、外交支出		(1) 工资福利支出	706.01	2、机关商品和服务支出	
其中：专项资金列入部门预算的项目	21.88	3、国防支出		(2) 商品和服务支出	0.27	3、机关资本性支出 (一)	
(2) 政府性基金拨款		4、公共安全支出		(3) 对个人和家庭的补助	2.52	4、机关资本性支出 (二)	
(3) 国有资本经营预算收入		5、教育支出	693.69	(4) 资本性支出		5、对事业单位经常性补助	793.63
2、上级补助收入		6、科学技术支出		2、专项业务经费支出	102.17	6、对事业单位资本性补助	5.50
3、事业收入		7、文化旅游体育与传媒支出		(1) 工资福利支出		7、对企业补助	
其中：纳入财政专户管理的收费		8、社会保障和就业支出	91.89	(2) 商品和服务支出	87.34	8、对企业资本性支出	
4、事业单位经营收入		9、社会保险基金支出		(3) 对个人和家庭的补助	9.33	9、对个人和家庭的补助	11.85
5、附属单位上缴收入		10、卫生健康支出	25.40	(4) 债务利息及费		10、对社会保障基金	

				用支出		补助	
6、其他收入		11、节能环保支出		(5)资本性支出(基本建设)		11、债务利息及费用支出	
		12、城乡社区支出		(6)资本性支出	5.50	12、债务还本支出	
		13、农林水支出		(7)对企业补助(基本建设)		13、转移性支出	
		14、交通运输支出		(8)对企业补助		14、预备费及预留	
		15、资源勘探工业信息等支出		(9)对社会保障基金补助		15、其他支出	
		16、商业服务业等支出		(10)其他支出			
		17、金融支出		3、上缴上级支出			
		18、援助其他地区支出		4、事业单位经营支出			
		19、自然资源海洋气象等支出		5、对附属单位补助支出			
		20、住房保障支出					
		21、粮油物资储备支出					
		22、国有资本经营预算支出					
		23、灾害防治及应急管理支出					
		24、预备费					
		25、其他支出					
		26、转移性支出					
		27、债务还本支出					
		28、债务付息支出					
		29、债务发行费用支出					

本年收入合计	810.98	本年支出合计	810.98	本年支出合计	810.98	本年支出合计	810.98
用事业基金弥补收支差额		结转下年		结转下年		结转下年	
上年实户资金余额		未安排支出的实户资金		未安排支出的实户资金		未安排支出的实户资金	
上年结转							
其中：财政拨款资金结转							
非财政拨款资金结余							
收入总计	810.98	支出总计	810.98	支出总计	810.98	支出总计	810.98

表 2

2020 年部门综合预算收入总表

单位：万元

[illegible]

表 3

2020 年部门综合预算支出总表

单位：万元

单位编码	单位名称	部门预算									
		合计	公共预算拨款		政府性基 金拨款	事业 收入	事业单位 经营收入	对附属单位 上缴收入	上年实户 资金余额	其他 收入	上年 结转
			小计	其中：专项资金列入部 门预算的项目							
**	**	1	2	3	4	5	6	7	8	9	10
	合计	810.98	810.98	21.88							
031	临潼区教育局	810.98	810.98	21.88							
031061	临潼区新市初级中学	810.98	810.98	21.88							

表 4

2020 年部门综合预算财政拨款收支总表

单位：万元

收 入		支 出					
项 目	预算数	支出功能分类科目 (按大类)	预算数	部门预算支出经济分类 科目 (按大 类)	预算数	政府预算支出经济分类 科目 (按大类)	预算数
一、财政拨款	810.98	一、财政拨款		一、财政拨款		一、财政拨款	
1、一般公共预算拨款	810.98	1、一般公共服务支出		1、人员经费和公用经 费支出	708.80	1、机关工资福利支出	
其中：专项资金列入部门预 算的项目	21.88	2、外交支出		(1) 工资福利支 出	706.01	2、机关商品和服务支 出	
2、政府性基金拨款		3、国防支出		(2) 商品和服务 支出	0.27	3、机关资本性支出 (一)	
3、国有资本经营预算收入		4、公共安全支出		(3) 对个人和家 庭的补助	2.52	4、机关资本性支出 (二)	
		5、教育支出	693.69	(4) 资本性支出		5、对事业单位经常性 补助	793.63
		6、科学技术支出		2、专项业务经费支出	102.17	6、对事业单位资本性 补助	5.50
		7、文化旅游体育与传 媒支出		(1) 工资福利支 出		7、对企业补助	
		8、社会保障和就业支 出	91.89	(2) 商品和服务 支出	87.34	8、对企业资本性支出	
		9、社会保险基金支出		(3) 对个人和家 庭的补助	9.33	9、对个人和家庭的补 助	11.85

		10、卫生健康支出	25.40	(4)债务利息及 费用支出		10、对社会保障基金补 助	
		11、节能环保支出		(5)资本性支出 (基本建设)		11、债务利息及费用支 出	
		12、城乡社区支出		(6)资本性支出	5.50	12、债务还本支出	
		13、农林水支出		(7)对企业补助 (基本建设)		13、转移性支出	
		14、交通运输支出		(8)对企业补助		14、预备费及预留	
		15、资源勘探工业信息 等支出		(9)对社会保障 基金补助		15、其他支出	
		16、商业服务业等支出		(10)其他支出			
		17、金融支出		3、上缴上级支出			
		18、援助其他地区支出		4、事业单位经营支出			
		19、自然资源海洋气象 等支出		5、对附属单位补助支 出			
		20、住房保障支出					
		21、粮油物资储备支出					
		22、国有资本经营预算 支出					
		23、灾害防治及应急管 理支出					
		24、预备费					
		25、其他支出					
		26、转移性支出					
		27、债务还本支出					
		28、债务付息支出					
		29、债务发行费用支出					

本年收入合计	810.98	本年支出合计	810.98	本年支出合计	810.98	本年支出合计	810.98
上年结转		结转下年		结转下年		结转下年	
收入总计	810.98	支出总计	810.98	支出总计	810.98	支出总计	810.98

表 5

2020 年部门综合预算一般公共预算支出明细表

(按支出功能分类科目-不含上年结转)

单位: 万元

功能科目编码	功能科目名称	合计	人员经费支出	公用经费支出	专项业务经费支出	备注
	合计	810.98	708.53	0.27	102.17	
031061	临潼区新市初级中学	810.98	708.53	0.27	102.17	
205	教育支出	693.69	591.24	0.27	102.17	
20502	普通教育	693.69	591.24	0.27	102.17	
2050203	初中教育	693.69	591.24	0.27	102.17	
	对个人和家庭的补助	2.52	2.52			
	农村初中公用经费区配	2.22			2.22	
	初中生均公用经费区级	5.33			5.33	
	校园足球工作经费区级	5.00			5.00	
	商品和服务支出	0.27		0.27		
	工资福利支出	588.10	588.10			
	工资福利支出(工伤保险缴费)	0.62	0.62			
	2020年城乡义务教育补助经费(公用经费)省级	19.75			19.75	
	乡村教师生活补助区配	9.33			9.33	
	2020年城乡义务教育补助经费(公用经费)中央	50.47			50.47	
	公办学校专业安保聘用经费区级	10.08			10.08	
208	社会保障和就业支出	91.89	91.89			
20805	行政事业单位养老支出	91.89	91.89			
2080505	机关事业单位基本养老保险缴费支出	91.89	91.89			
	工资福利支出(养老保险缴费)	91.89	91.89			

210	卫生健康支出	25.40	25.40			
21011	行政事业单位医疗	25.40	25.40			
2101102	事业单位医疗	25.40	25.40			
	工资福利支出（基本医疗保险缴费）	22.96	22.96			
	工资福利支出（大额医疗保险缴费）	0.80	0.80			
	工资福利支出（生育保险缴费）	1.64	1.64			

表 6

2020 年部门综合预算一般公共预算支出明细表

(按支出经济分类科目-不含上年结转)

单位: 万元

部门经济科目 编码	部门经济科目名称	政府经济科目 编码	政府经济科目 名称	合计	人员经 费支出	公用经费 支出	专项业务经费 支出	备 注
			合计	810.98	708.53	0.27	102.17	
031061	临潼区新市初级中学			810.98	708.53	0.27	102.17	
301	工资福利支出	505		706.01	706.01			
30101	基本工资	50501	工资福利支出	298.15	298.15			
	工资福利支出			298.15	298.15			
30102	津贴补贴	50501	工资福利支出	100.37	100.37			
	工资福利支出			100.37	100.37			
30107	绩效工资	50501	工资福利支出	189.58	189.58			
	工资福利支出			189.58	189.58			
30108	机关事业单位基本养老保险缴费	50501	工资福利支出	91.89	91.89			
	工资福利支出(养老保险缴费)			91.89	91.89			
30110	职工基本医疗保险缴费	50501	工资福利支出	25.40	25.40			
	工资福利支出(基本医疗保险缴费)			22.96	22.96			
	工资福利支出(大额医疗保险缴费)			0.80	0.80			
	工资福利支出(生育保险缴费)			1.64	1.64			
30112	其他社会保障缴费	50501	工资福利支出	0.62	0.62			
	工资福利支出(工伤保险缴费)			0.62	0.62			
302	商品和服务支出	505		87.61		0.27	87.34	
30201	办公费	50502	商品和服务支 出	29.60			29.60	

	初中生均公用经费区级			5.33			5.33	
	2020 年城乡义务教育补助经费（公用经费）中央			24.27			24.27	
30202	印刷费	50502	商品和服务支出	4.50			4.50	
	2020 年城乡义务教育补助经费（公用经费）中央			4.50			4.50	
30205	水费	50502	商品和服务支出	4.50			4.50	
	2020 年城乡义务教育补助经费（公用经费）省级			4.50			4.50	
30206	电费	50502	商品和服务支出	9.50			9.50	
	2020 年城乡义务教育补助经费（公用经费）省级			9.50			9.50	
30207	邮电费	50502	商品和服务支出	2.22			2.22	
	农村初中公用经费区配			2.22			2.22	
30211	差旅费	50502	商品和服务支出	5.75			5.75	
	2020 年城乡义务教育补助经费（公用经费）省级			5.75			5.75	
30213	维修(护)费	50502	商品和服务支出	12.00			12.00	
	2020 年城乡义务教育补助经费（公用经费）中央			12.00			12.00	
30216	培训费	50502	商品和服务支	4.20			4.20	

			出					
	2020 年城乡义务教育补助经费（公用经费）中央			4.20			4.20	
30226	劳务费	50502	商品和服务支出	15.08			15.08	
	校园足球工作经费区级			5.00			5.00	
	公办学校专业安保聘用经费区级			10.08			10.08	
30229	福利费	50502	商品和服务支出	0.27		0.27		
	商品和服务支出			0.27		0.27		
303	对个人和家庭的补助	509		11.85	2.52		9.33	
30305	生活补助	50901	社会福利和救助	11.85	2.52		9.33	
	对个人和家庭的补助			2.52	2.52			
	乡村教师生活补助区配			9.33			9.33	
310	资本性支出	506		5.50			5.50	
31002	办公设备购置	50601	资本性支出（一）	5.50			5.50	
	2020 年城乡义务教育补助经费（公用经费）中央			5.50			5.50	

表 7

2020 年部门综合预算一般公共预算基本支出明细表

(按支出功能分类科目-不含上年结转)

单位：万元

功能科目编码	功能科目名称	合计	人员经费支出	公用经费支出	备注
	合计	708.80	708.53	0.27	
031061	临潼区新市初级中学	708.80	708.53	0.27	
205	教育支出	591.51	591.24	0.27	
20502	普通教育	591.51	591.24	0.27	
2050203	初中教育	591.51	591.24	0.27	
	对个人和家庭的补助	2.52	2.52		
	商品和服务支出	0.27		0.27	
	工资福利支出	588.10	588.10		
	工资福利支出（工伤保险缴费）	0.62	0.62		
208	社会保障和就业支出	91.89	91.89		
20805	行政事业单位养老支出	91.89	91.89		
2080505	机关事业单位基本养老保险缴费支出	91.89	91.89		
	工资福利支出（养老保险缴费）	91.89	91.89		
210	卫生健康支出	25.40	25.40		
21011	行政事业单位医疗	25.40	25.40		
2101102	事业单位医疗	25.40	25.40		
	工资福利支出（基本医疗保险缴费）	22.96	22.96		
	工资福利支出（大额医疗保险缴费）	0.80	0.80		
	工资福利支出（生育保险缴费）	1.64	1.64		

表 8

2020 年部门综合预算一般公共预算基本支出明细表

(支出经济分类科目-不含上年结转)

单位: 万元

部门经济科目编码	部门经济科目名称	政府经济科目编码	政府经济科目名称	合计	人员经费支出	公用经费支出	备注
				708.80	708.53	0.27	
031061	临潼区新市初级中学			708.80	708.53	0.27	
301	工资福利支出	505	505	706.01	706.01		
30101	基本工资	50501	工资福利支出	298.15	298.15		
	工资福利支出			298.15	298.15		
30102	津贴补贴	50501	工资福利支出	100.37	100.37		
	工资福利支出			100.37	100.37		
30107	绩效工资	50501	工资福利支出	189.58	189.58		
	工资福利支出			189.58	189.58		
30108	机关事业单位基本养老保险缴费	50501	工资福利支出	91.89	91.89		
	工资福利支出(养老保险缴费)			91.89	91.89		
30110	职工基本医疗保险缴费	50501	工资福利支出	25.40	25.40		
	工资福利支出(基本医疗保险缴费)			22.96	22.96		
	工资福利支出(大额医疗保险缴费)			0.80	0.80		
	工资福利支出(生育保险缴费)			1.64	1.64		
30112	其他社会保障缴费	50501	工资福利支出	0.62	0.62		
	工资福利支出(工伤保险缴费)			0.62	0.62		
302	商品和服务支出	505	505	0.27		0.27	
30229	福利费	50502	商品和服务支出	0.27		0.27	
	商品和服务支出			0.27		0.27	

303	对个人和家庭的补助	509	509	2. 52	2. 52		
30305	生活补助	50901	社会福利和救助	2. 52	2. 52		
	对个人和家庭的补助			2. 52	2. 52		

表 9

2020 年部门综合预算政府性基金收支表

（不含上年结转）

单位：万元

收 入		支 出					
项 目	预算数	支出功能分类科目 (按大类)	预算数	部门预算支出经济分类科目 (按大类)	预算数	政府预算支出经济分类科目 (按大类)	预算数
一、政府性基金拨款		一、科学技术支出		一、人员经费和公用经费支出		一、机关工资福利支出	
		二、文化旅游体育与传媒支出		工资福利支出		二、机关商品和服务支出	
		三、社会保障和就业支出		商品和服务支出		三、机关资本性支出（一）	
		四、节能环保支出		对个人和家庭的补助		四、机关资本性支出（二）	
		五、城乡社区支出		其他资本性支出		五、对事业单位经常性补助	
		六、农林水支出		二、专项业务经费支出		六、对事业单位资本性补助	
		七、交通运输支出		工资福利支出		七、对企业补助	
		八、资源勘探工业信息等支出		商品和服务支出		八、对企业资本性支出	
		九、金融支出		对个人和家庭的补助		九、对个人和家庭的补助	
		十、其他支出		债务利息及费用支出		十、对社会保障基金补助	
		十一、转移性支出		资本性支出(基本建设)		十一、债务利息及费用支出	
		十二、债务还本支出		资本性支出		十二、债务还本支出	
		十三、债务付息支出		对企业补助(基本建设)		十三、转移性支出	
		十四、债务发行费用支出		对企业补助		十四、预备费及预留	
				对社会保障基金补助		十五、其他支出	
				其他支出			
				三、上缴上级支出			
				四、事业单位经营支出			
				五、对附属单位补助支出			

[illegible]

表 10

2020 年部门综合预算专项业务经费支出表

(不含上年结转)

单位：万元

单位编码	单位（项目）名称	项目金额	项目简介
	合计	102.17	
031061	临潼区新市初级中学	102.17	
	农村初中公用经费区配	2.22	保障公办学校教育教学正常运转。
	初中生均公用经费区级	5.33	保障公办学校教育教学正常运转。
	校园足球工作经费区级	5.00	保障学校足球训练、比赛等顺利进行
	2020 年城乡义务教育补助经费（公用经费）省级	19.75	保障公办学校教育教学正常运转。
	乡村教师生活补助区配	9.33	用于提高乡村教师待遇、稳定教师队伍，每人每月 540 元。
	2020 年城乡义务教育补助经费（公用经费）中央	50.47	保障公办学校教育教学正常运转。
	公办学校专业安保聘用经费区级	10.08	保障公办学校保安人员工资及时发放，保障单位正常运转

表 11

2020 年部门综合预算政府采购（资产配置、购买服务）预算表

（不含上年结转）

单位：万元

采购项目	采购目录	购买服务内容	规格型号	数量	部门预算支出经济科目编码		政府预算支出经济科目编码		实施采购时间	预算金额	说明
					类	款	类	款			
				25						5.50	
2020 年城乡义务教育补助经费（公用经费）中央	空调	格力柜机	台	1	302	01	505	02	2020-05-11	0.60	
2020 年城乡义务教育补助经费（公用经费）中央	电脑	联想	台	2	302	01	505	02	2020-05-11	1.10	
2020 年城乡义务教育补助经费（公用经费）中央	照相机	索尼	台	1	302	01	505	02	2020-05-11	0.55	
2020 年城乡义务教育补助经费（公用经费）中央	摄像机	索尼	台	1	302	01	505	02	2020-05-11	1.10	
2020 年城乡义务教育补助经费（公用经费）中央	空调	格力挂机	台	2	302	01	505	02	2020-05-11	0.80	
2020 年城乡义务教育补助经费（公用经费）中央	办公桌椅	桌椅	套	18	302	01	505	02	2020-05-11	1.35	

表 13-1

2020 年部门专项业务经费重点项目绩效目标表

专项（项目）名称		公办学校专业安保聘用经费		
主管部门		西安市临潼区教育局		
资金金额 （万元）		实施期资金总额：	10.08	
		其中：财政拨款	10.08	
		其他资金		
总体目标	年度目标			
	2020 年，通过公办学校专业安保聘用经费，保障公办学校保安人员及时有效履行安保职责，保障单位正常运转			
绩效指标	一级指标	二级指标	指标内容	指标值
	产出指标	数量指标	服务学生	669
			指标 2：	
			
		质量指标	安全保障率	100%
			指标 2：	
			
		时效指标	开始时间	2020 年 1 月 1 日
			结束时间	2020 年 12 月 31 日
			
		成本指标	安保费标准	2800 元/人、月
			指标 2：	
			
			
绩效指标	效益指标	经济效益指标	指标 1：	
			指标 2：	
			
		社会效益指标	政策知晓率	100%
			指标 2：	
			
		生态效益指标	指标 1：	
			指标 2：	
			
		可持续影响指标	政策发挥效应年限	1 年
			指标 2：	
			
			
	满意度指标	服务对象满意度指标	学生满意度	≥ 90%
			家长满意度	≥ 95%
			
			

备 注: 1、绩效指标可选择填写。 2、根据需要可往下续表。3、专项业务经费重点项目是指部门预算通用项目和专用项目中的一级项目, 扶贫资金项目的绩效目标必须公开。

表 13-2

2020 年部门专项业务经费重点项目绩效目标表

专项（项目）名称			2020 年城乡义务教育补助经费（公用经费）中央	
主管部门			西安市临潼区教育局	
资金金额 （万元）			实施期资金总额：	50.47
			其中：财政拨款	50.47
			其他资金	
总体目标	年度目标			
	2020 年城乡义务教育补助经费（公用经费）中央资金，保障公办学校教育教学正常运转。			
绩效指标	一级指标	二级指标	指标内容	指标值
	产出指标	数量指标	服务学生	669
			指标 2:	
			
		质量指标	安全保障率	100%
			指标 2:	
			
		时效指标	开始时间	2020 年 1 月 1 日
			结束时间	2020 年 12 月 31 日
			
		成本指标	公用经费	50.47 万元
			指标 2:	
			
			
绩效指标	效益指标	经济效益指标	指标 1:	
			指标 2:	
			
		社会效益指标	政策知晓率	100%
			指标 2:	
			
		生态效益指标	指标 1:	
			指标 2:	
			
		可持续影响指标	政策发挥效应年限	1 年
			指标 2:	
			
			
	满意度指标	服务对象满意度指标	学生满意度	≥ 90%
			家长满意度	≥ 95%
			
			

备 注：1、绩效指标可选择填写。 2、根据需要可往下续表。3、专项业务经费重点项目是指部门预算通用项目和专用项目中的一级项目，扶贫资金项目的绩效目标必须公开。

表 13-3

2020 年部门专项业务经费重点项目绩效目标表

专项（项目）名称			2020 年城乡义务教育补助经费（公用经费）省级	
主管部门			西安市临潼区教育局	
资金金额 （万元）			实施期资金总额：	19.75
			其中：财政拨款	19.75
			其他资金	
总体目标	年度目标			
	2020 年城乡义务教育补助经费（公用经费）省级资金，保障公办学校教育教学正常运转。			
绩效指标	一级指标	二级指标	指标内容	指标值
	产出指标	数量指标	服务学生	669
			指标 2:	
			
		质量指标	安全保障率	100%
			指标 2:	
			
		时效指标	开始时间	2020 年 1 月 1 日
			结束时间	2020 年 12 月 31 日
			
		成本指标	公用经费	19.75 万元
			指标 2:	
			
			
绩效指标	效益指标	经济效益指标	指标 1:	
			指标 2:	
			
		社会效益指标	政策知晓率	100%
			指标 2:	
			
		生态效益指标	指标 1:	
			指标 2:	
			
		可持续影响指标	政策发挥效应年限	1 年
			指标 2:	
			
			
	满意度指标	服务对象满意度指标	学生满意度	≥ 90%
			家长满意度	≥ 95%
			
			

备 注：1、绩效指标可选择填写。 2、根据需要可往下续表。3、专项业务经费重点项目是指部门预算通用项目和专用项目中的一级项目，扶贫资金项目的绩效目标必须公开。

表 14

2020 年部门整体支出绩效目标表

部门（单位）名称		西安市临潼区新市初级中学			
年度 主要 任务	任务名称	主要内容	预算金额（万元）		
			总额	财政拨款	其他资金
	人员经费	工资福利及社保费	708.53	708.53	
	公用经费	福利费	0.27	0.27	
	专项业务经费	乡村教师生活补助、安保人员工资、办公费等	102.17	102.17	
金额合计			810.98	810.98	810.98
年度 总体 目标	目标 1：人员工资年度内按时足额发放到位。 目标 2：社保缴费年度内按时足额缴纳到位。 目标 3：专款专用，公用经费按时支付到位。				
年度 绩效 指标	一级指标	二级指标	指标内容		指标值
	产出指标	数量指标	工资待遇人数		76
			惠及学生数		669
				
		质量指标	工资发放率		100%
			教育教学正常运转		有效保障
				
		时效指标	开始时间		2020 年 1 月 1 日
			结束时间		2020 年 12 月 31 日
				
		成本指标	乡村教师生活补助		540 元/人月
			安保工资月标准		2800 元
				
				
年度 绩效 指标	效益指标	经济效益指标	指标 1:		
			指标 2:		
				
		社会效益指标	政策知晓率		100%
			接受义务教育人数		669 人
				
		生态效益指标	指标 1:		
			指标 2:		
				
		可持续影响指标	政策发挥效应年限		1 年
			指标 2:		
				
				
	满意度指标	服务对象满意度指标	学生满意度		≥90%
			家长满意度		≥95%
				
				

备注：1、年度绩效指标可选择填写。2、部门的整体绩效目标必须公开。

表 15

2020 年专项资金整体绩效目标表

专项（项目）名称			义务教育专项资金	
主管部门			临潼区教育局	
资金金额 （万元）			实施期资金总额：	21.88
			其中：财政拨款	21.88
			其他资金	
总体目标	年度目标			
	1、初中义务教育教学质量提升、办公、水电、会议、印刷、教师培训、文体活动、取暖、交通差旅、邮电、维修维护； 2、课桌凳、仪器设备及图书的购置，房屋及建筑物、校园内道路、围墙、门、运动场地、教室内讲台及设备的维护维修，校园绿化美化、校园文化建设等；			
绩效指标	一级指标	二级指标	指标内容	指标值
	产出指标	数量指标	学生人数	669
			教职工人数	76
			
		质量指标	完成任务率	100%
			职业教育运转	有效保障
			
		时效指标	开始时间	2020.01.01
			结束时间	2020.12.31
			
		成本指标	全年保障经费总额	21.88 万元
			
			
			
绩效指标	效益指标	经济效益指标	指标 1：	
			指标 2：	
			
		社会效益指标	政策知晓率	100%
			指标 2：	
			
		生态效益指标	指标 1：	
			指标 2：	
			
		可持续影响指标	政策发挥效用年限	1 年
			指标 2：	
			
			
	满意度指标	服务对象满意度指标	学生满意度	≥90%
			家长满意度	≥95%
			
			

备注：1、绩效指标可选择填写。2、不管理本级专项资金的主管部门，应公开空表并说明。