

西安市临潼区禁养区划分

# 技术方案

(修订)

临潼区人民政府

2019 年 10 月

# 目 录

<b>第一章 总论</b>	<b>1</b>
1.1 项目背景	1
1.2 编制依据	1
1.3 划分原则	3
1.4 技术路线	4
1.5 术语和定义	6
<b>第二章 临潼区现状概况</b>	<b>9</b>
2.1 地理位置及交通概况	9
2.2 社会经济概况	9
2.3 临潼区自然保护区、名胜区等区域分布及现状	10
<b>第三章 划定方法</b>	<b>17</b>
3.1 适用对象	17
3.2 划分范围识别	17
3.3 划定限制条件	17
<b>第四章 划定结果</b>	<b>19</b>
4.1 禁养区划定结果	19
4.2 划定结果汇总	20
4.3 禁养区修订内容汇总	21
<b>第五章 实施保障措施</b>	<b>23</b>

5.1 法律地位保障.....	23
5.2 工作机制保障.....	23
5.3 经济补偿保障.....	23
5.4 设施建设保障.....	24
5.5 宣传、教育保障.....	24

# 第一章 总论

## 1.1 项目背景

随着畜禽养殖业的发展，畜禽养殖污染已成为临潼区农村面源污染的主要来源之一。为全面落实国务院《水污染防治行动计划》、《陕西省水污染防治工作方案》和《西安市水污染防治工作方案》，遏制畜禽养殖业污染不断加重的趋势，从源头上控制畜禽养殖的污染，推动农业源减排和区域环境质量改善，优化畜禽养殖业结构，促进畜牧业持续健康发展，保障人民群众身体健康，推动生态文明建设发展，2017年由西安市生态环境局临潼分局牵头，委托陕西企科环境技术有限公司编制了《西安市临潼区禁养区划分技术方案》。

为了稳定畜禽养殖生产，保障市场供应，按照《关于印发畜禽养殖禁养区划定情况排查要求的通知》（环办土壤函[2019]735号）的要求，对照《畜禽养殖禁养区划定情况排查要求》，本次对《西安市临潼区禁养区划分技术方案》（2017年版）进行排查、修订。

## 1.2 编制依据

### 1.2.1 法律法规

- （1）《中华人民共和国环境保护法》（2015.01）；
- （2）《中华人民共和国畜牧法》（修订）（2015.04）；
- （3）《中华人民共和国水污染防治法》（修订）（2008.02）；
- （4）《水污染防治行动计划》（2015.04）；
- （5）《畜禽规模养殖污染防治条例》（2014.01）；

- (6) 《畜禽养殖污染防治管理办法》（2001.05）；
- (7) 《中华人民共和国自然保护区条例》（修订）(2011)；
- (8) 《中华人民共和国风景名胜区条例》(2006.12)；
- (9) 《中华人民共和国基本农田保护条例》(1999.1)；
- (10) 《国土资源部、农业部关于进一步支持设施农业健康发展的通知》(国土资发[2014]127 号)；
- (11) 《饮用水水源保护区污染防治管理规定》（2010.12.22 修正版）。

### **1.2.2 规范标准**

- (1) 《畜禽养殖业污染防治技术规范》（HJ/T81-2001）；
- (2) 《畜禽养殖业污染物排放标准》（GB18596-2001）；
- (3) 《畜禽养殖业污染治理工程技术规范》（HJ 497-2009）；
- (4) 《畜禽场场区设计技术规范》（NY/T 682-2003）；
- (5) 《畜禽场环境质量及卫生控制规范》（NYT1167-2006）；
- (6) 《畜禽粪便无害化处理技术规范》（NYT1168-2006）；
- (7) 《畜禽养殖业污染防治技术政策》（环发[2010]151 号）；
- (8) 《畜禽养殖禁养区划定技术指南》；
- (9) 《饮用水水源保护区划分技术规范》（HJ/T338-2007）。

### **1.2.3 其他文件**

- (1) 《关于印发畜禽养殖禁养区划定情况排查要求的通知》（环办土壤函[2019]735 号）。
- (2) 《全国畜禽养殖污染防治“十三五”规划》；

- (3) 《国家新型城镇化规划（2014~2020）》；
- (4) 《陕西省水利发展“十三五”规划》；
- (5) 《西安市临潼区土地利用总体规划（2006-2020）》；
- (6) 《临潼十大经济片区规划》；
- (7) 《临潼区（副中心城市）环境保护规划》；
- (8) 《陕西省“十三五”环境保护规划》；
- (9) 《陕西省水污染防治工作方案》（2015.12.30）；
- (10) 《西安市水污染防治工作方案》（2016.8.5）；
- (11) 《西安市环境保护局、西安市农业委员会关于贯彻落实《畜禽规模养殖污染防治条例》的实施意见》(于 2014 年 01 月 27 日生效)；
- (12) 《西安市畜禽养殖禁养区养殖场（小区、户）关闭搬迁专项实施方案》；
- (13) 《关于印发西安市饮用水水源地环境保护规划（2010-2020 年）的通知》（市环发[2012]137 号）；

### 1.3 划分原则

#### (1) 统筹兼顾原则

畜禽养殖禁养区划定是一项系统工程，是生态环境保护与畜禽养殖业持续健康协调发展的有机结合。根据畜禽养殖不同种类对自然环境和条件的差异性要求，结合区域河流水系、地形地貌及土壤类型特征，综合考量水环境和土壤环境综合承载力，统筹兼顾畜禽养殖业发展与畜禽养殖污染治理，加快推进畜禽养殖污染防治，促进畜禽养殖业的可持续发展。

## （2）科学合理原则

畜禽养殖禁养区的划定是以依法保护生态环境，维护群众合法权益为基础划定的，以饮用水水源保护区、自然保护区、重要生态保护地、生态保护区、风景名胜区、国家湿地公园、城镇居民区和文化教育科学研究区以及确需纳入禁养区范围进行特殊保护的其他区域为对象，严格按照保护目的和需要，科学合理设置边界范围。

## （3）协调一致原则

畜禽养殖禁养区划定应与区域内生态保护红线制定、主体功能区规划、生态功能区规划、土地利用总体规划等相协调，与经济社会发展需求和生态文明建设目标相适应，与生态环境保护和农业经济结构调整原则相一致。

## （4）强制动态原则

畜禽养殖禁养区划定后，必须实行严格保护，依法制定、严格落实环境准入制度与管控措施；禁养区划定后，原则上2022年以前不作调整，确需调整，应参照禁养区划定程序办理。

## 1.4 技术路线

根据《畜禽养殖禁养区划定技术指南》、《畜禽养殖禁养区划定情况排查要求》有关规定，临潼区禁养区划分的修订工作按照以下技术路线开展：

（1）熟悉禁养区划分相关法律、法规、技术规范以及《畜禽养殖禁养区划定情况排查要求》具体要求；

（2）熟悉饮用水水源保护区划定方案、风景名胜区划定方案，

城镇建成区规划文本、涉及禁养区划定的地方生态环境保护法规；

(3) 按照《畜禽养殖禁养区划定情况排查要求》中要求逐一排查，明确排查针对的重点问题，对2017年版的禁养区划分方案修订划分范围，界定禁养区相关等级边界、核定禁养区面积、拐点坐标等，形成最终划分方案，并绘制禁养区划分图；

#### (4) 征求意见

禁养区划定初步方案征求同级有关部门意见。根据反馈意见进行修正，必要的应当进行现场勘核，形成禁养区划定方案修订版（送审稿）；

#### (5) 方案报批

各地环保部门、农牧部门将禁养区划定方案修订版（送审稿）报上一级地方环保部门、农牧部门进行技术审核后，报请市人民政府批准。

具体技术路线见图1.4-1。

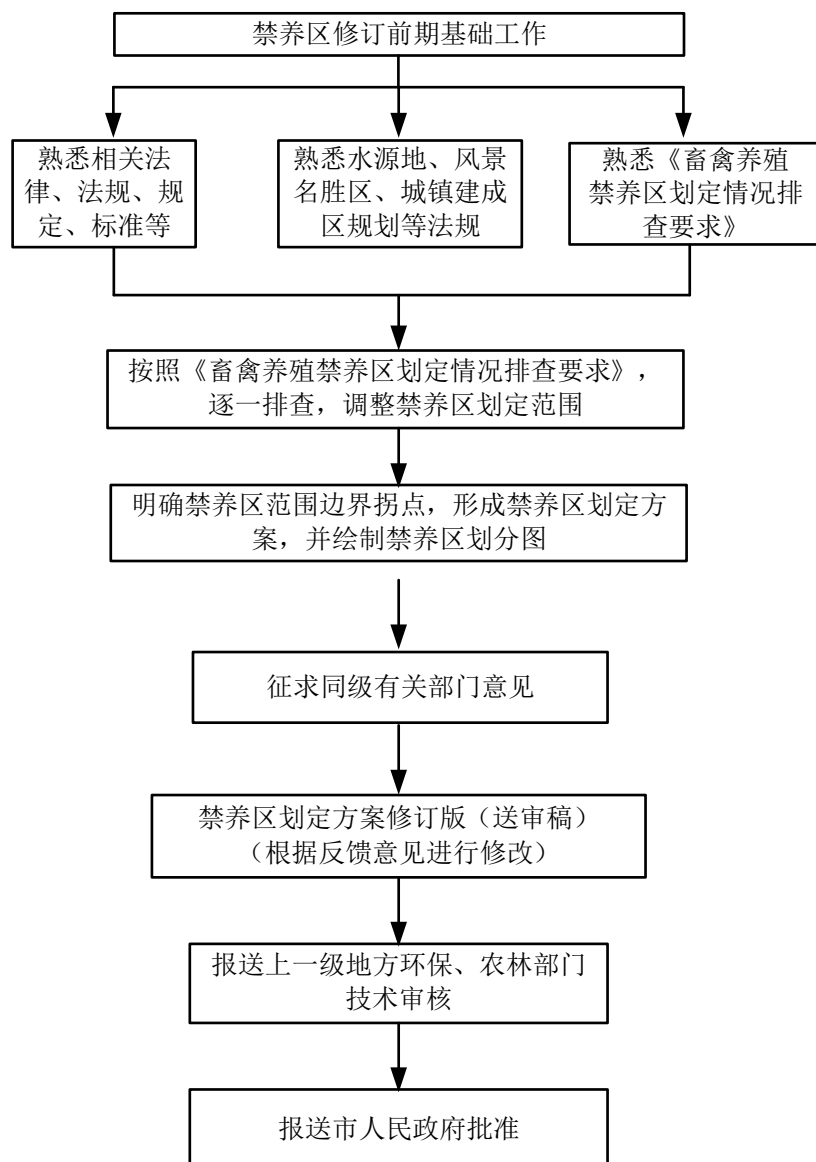


图1.4-1 禁养区划分技术路线图

## 1.5 术语和定义

### （1）畜禽

指国家畜牧兽医行政主管部门依据《中华人民共和国畜牧法》第十一条规定公布的畜禽遗传资源目录品种，包括猪、牛、羊、马、驴、驼、兔、犬、鸡、鸭、鹅、鸽、鹌鹑等 13 类。

### （2）饮用水水源保护区

指国家为防止饮用水水源地污染，保证水源地环境质量而划定，

并要求加以特殊保护的一定面积的水域和陆域。（摘自《饮用水水源保护区划分技术规范》（HJT338-2007））

### （3）风景名胜区

指具有观赏、文化或者科学价值，自然景观、人文景观比较集中，环境优美，可供人们游览或者进行科学、文化活动的区域。（摘自《风景名胜区条例》中华人民共和国国务院令（第 474 号））

### （4）自然保护区

指对有代表性的自然生态系统、珍惜濒危野生动植物的天然集中分布区、有特殊意义的自然遗迹等保护对象所在的陆地、陆地水体或者海域，依法划出一定面积予以特殊保护和管理的区域。（摘自《中华人民共和国自然保护区条例》中华人民共和国国务院令（第 167 号）2017 年修订版）

### （5）城镇居民区

城镇包括城区和镇区。城区是指在市辖区和不设区的市，区、市政府驻地的实际建设连接到的居民委员会和其他区域。镇区是指在城区以外的县人民政府驻地和其他镇，政府驻地的实际建设连接到的居民委员会和其他区域。与政府驻地的实际建设不连接，且常住人口在 3000 人以上的独立的工矿区、开发区、科研单位、大专院校等特殊区域及农场、林场的场部驻地视为镇区。（摘自统计上划分城乡的规定（国函[2008]60 号））

### （6）文化教育科学研究区

指以培养人才，发展文化、科学、技术为主的区域。

### （7）畜禽养殖场、畜禽养殖小区

指达到省级人民政府确定的养殖规模标准的畜禽集中饲养场所。参考《西安市畜禽养殖禁养区养殖场（小区、户）关闭搬迁专项实施方案》，具体规定如下：

畜禽养殖场：猪存栏 300 头以上；牛存栏 100 头以上；羊存栏 200 只以上；家禽存栏 1 万只以上；兔存栏 1000 只以上。

畜禽养殖小区：猪存栏 1000 头以上；牛存栏 200 头以上；羊存栏 500 只以上；家禽存栏 2 万只以上；兔存栏 3000 只以上。

### （8）禁养区

指县级以上地方人民政府依法划定的禁止建设养殖场或禁止建设有污染排放的养殖场的区域。（摘自《畜禽养殖禁养区划定技术指南》）

### （9）适用对象

考虑临潼区规划发展定位为现代化科技文化旅游型城区，将与其它城区共同构成西安市的城市中心，区域建设过程中将对产业结构和用地布局进行调整，以发展高科技产业和生态旅游为主，现有的畜禽养殖势必受到限制，因此，确定本次划定的禁养区适用于畜禽养殖场、养殖小区，规模标准详见术语和定义（7）畜禽养殖场、畜禽养殖小区。禁养区范围内涉及的饮用水水源保护区、风景名胜区、自然保护区、城镇居民区及文化教育科学研究区等应严格执行各类区域已有保护要求，保护要求从严执行。

## 第二章 临潼区现状概况

### 2.1 地理位置及交通概况

临潼地处关中平原中部，位于西安东部，南依骊山，东邻渭南高新技术产业开发区，西邻浐灞生态区和国际港务区，北邻阎良国家航空产业基地，地势南高北低，山塬川依次分布。全区总面积 915 平方公里。

临潼区地理位置优越，交通便利，距西安市中心 30 公里，境内公路、铁路纵横交错，西潼高速公路、108 国道穿境而过，距咸阳国际机场约 50 公里，陇海、西延等数十条铁路交汇成西北最大的新丰铁路编组站。

### 2.2 社会经济概况

临潼是古都西安的东大门，全区总人口 71 万，其中农业人口 56.2 万，下辖 23 个街道办事处、42 个社区、226 个行政村。近年来，临潼区委、区政府以“创中国旅游名城、建西安经济强区”为目标，坚持统筹发展、科学发展，突出抓好旅游、工业和奶畜三大优势产业，大力实施项目带动战略，积极推进城市化进程，努力构建和谐临潼，人民生活水平日益提高，综合实力不断增强。在产业布局上，临潼将形成“一心、三轴、五片区”的产业体系结构。“一心”指依托秦始皇陵遗址保护区及临潼主城区形成的历史文化旅游核心。“三轴”指西临高速旅游产业主轴、渭河旅游产业次轴、产业联系轴。“五区”指航空产业基地扩展区、渭北现代工业新城、现代服务产业区、山区生

态旅游产业区、现代农业产业区。

根据《临潼区国民经济和社会发展第十三个五年规划》，通过持之以恒地推进“十大片区”发展建设，临潼城市建设总体布局形态初步显现。旅游商贸主城区：功能定位为全面提升城市容量，扩大城市规模；国家 5A 级旅游休闲度假区：打造集文化旅游、休闲度假、康养、温泉疗养、商贸会展为一体的具有国际影响力的旅游目的地；临潼现代工业组团：重点发展装备制造业和低碳环保产业；阎良航空工业组团临潼扩展区：主要发展航空配套、航空电子等战略新兴产业，打造航空产业集群；现代物流区：建设西安重要的成品油以及汽车、建材、钢材贸易区域；临潼新区：打造临潼新的行政中心、居住中心、商贸中心和文化中心；临渭经济协作区：接受渭南高新技术开发区产业辐射，是西渭一体化的桥头堡和排头兵；骊山景区：通过实施骊山北麓植被恢复等工程，丰富景区生态内涵，打造临潼绿色屏障；渭河生态区：以渭河综合治理为契机，在渭河临潼段实施筑坝拦水，建设生态景观水面，将渭河打造成为临潼的“黄浦江”；临阎路以东现代都市农业示范区：在渭河以北、临阎路以东大力发展现代都市农业，着力塑造一批特色农业品牌和现代农业示范园区，努力打造都市型现代农业基地。

## 2.3 临潼区自然保护区、名胜区等区域分布及现状

### （1）水源地保护区

临潼区共有两处水源地已划分水源保护区并取得批复，分别为西安市临潼区自来水公司水源保护区（行者（张庄）水源地）和第二自

来水厂采水地水源保护区（新丰水源地），批复文号分别为临政告字[2007]4号、临政发[2000]43号；千吨万人供水水源地（包括油槐集镇供水管理站水源地等8个水源地）已按国家相关技术规范划分水源保护区，水源地划分技术方案已按程序要求报市级部门备案，各水源保护区具体情况见表2.3-1。

表 2.3-1 水源保护区情况表

编号	水源地名称	水源地类型	服务人口（万人）	设计采水量（万 m <sup>3</sup> /a）	地理位置中心坐标		保护区面积	
					经度	纬度	一级保护区	二级保护区
1	行者（张庄）水源地	地下水	16	1095	109° 11' 32"	34° 23' 13"	0.19 km <sup>2</sup>	1.32 km <sup>2</sup>
2	新丰水源地	地下水	4	2372.5	109° 18'	34° 18'	0.038 km <sup>2</sup>	0.082 km <sup>2</sup>
3	油槐集镇供水管理站水源地	地下水	1.5	21.9	109° 22' 57.04"	34° 33' 25.63"	1374.15m <sup>2</sup>	/
4	相桥集镇供水管理站水源地	地下水	1.7	20	109° 25' 32.99"	34° 34' 36.03"	838.89 m <sup>2</sup>	/
5	八里供水管理站水源地	地下水	2	11	109° 21' 52.33"	34° 36' 37.44"	1492.32 m <sup>2</sup>	/

6	雨金集镇供水管理站水源地	地下水	2	11	109° 12' 28.62"	34° 35' 16.65"	3315.76 m <sup>2</sup>	/
7	栎阳集镇供水管理站水源地	地下水	2	22	109° 09' 13.33"	34° 38' 17.02"	905.56 m <sup>2</sup>	/
8	新华供水管理站水源地	地下水	2	9	109° 10' 24.25"	34° 32' 23.94"	1045.91 m <sup>2</sup>	/
9	新市集镇供水管理站水源地	地下水	1.8	28	109° 14' 10.27"	34° 31' 06.61"	564.19 m <sup>2</sup>	/
10	西泉集镇供水管理站水源地	地下水	2	22	109° 08' 22.16"	34° 24' 12.81"	2099.75 m <sup>2</sup>	/

## (2) 自然保护区

自然保护区包括国家级和地方级自然保护区的核心区和缓冲区，按照国务院及县级以上地方人民政府公布的自然保护区，临潼区内无自然保护区。

## (3) 风景名胜区

风景名胜区包括国家级和省级风景名胜区，以国务院及省级人民政府批准公布的名单为准。临潼区涉及到的风景名胜区调查如表 2.3-2。

表 2.3-2 临潼区风景名胜区情况表

名称	地理位置	总面积	批准文号
临潼骊山风景名胜区	西安市临潼区 东至玉川水库（北纬 34° 22'45"，东经 109° 19'24"），西至芷阳沟（北纬 34° 21'102"，东经 109° 16'42"），南至骊山南坡第一条汇水线并包括最高峰仁宗庙（北纬 34° 19'36"，东经 109° 12'27"）	89.87km <sup>2</sup>	国务院于 1982 年批复的第一批国家重点风景名胜区

## (4) 森林公园

森林公园以大面积人工林或天然林为主体而建设的公园。临潼区目前的森林公园有骊山国家森林公园，情况见表 2.3-3。

表 2.3-3 临潼区森林公园情况表

序号	名称	面积 (km <sup>2</sup> )	级别	位置
1	骊山国家森林公园	3.72	国家级森林公园	西安市临潼区

## (5) 湿地

湿地指天然或人工形成的沼泽地等带有静止或流动水体的成片

浅水区，还包括在低潮时水深不超过 6 米的水域。临潼区内无湿地保护区。

#### (6) 城镇居民区

临潼区辖 23 个街道，各街道人口及面积情况见表 2.3-4。

表 2.3-4 临潼区各街道人口及面积情况表

序号	街道办	人口（人）	面积（km <sup>2</sup> ）
1	骊山	86388	19.44
2	秦陵	30254	29.23
3	斜口	50894	68.15
4	行者	28577	27.35
5	代王	54595	53.9
6	新丰	42616	42.2
7	零口	35925	49.73
8	相桥	38670	59.07
9	新市	31697	38.6
10	栎阳	32017	40.72
11	雨金	23981	31.99
12	西泉	26619	27.48
13	马额	21985	27.51
14	徐杨	25385	29.55
15	何寨	32158	49.66
16	交口	27446	41.83
17	油槐	25903	43.62
18	北田	27396	31.69
19	铁炉	17399	21.72
20	任留	24313	34.33
21	穆寨	10643	48.96
22	小金	7168	34.12
23	仁宗	9093	61.28

### (7) 河流干流及支流

临潼区主要河流干流及支流情况见表 2.3-5。

表 2.3-5 临潼区主要河流干流及支流情况表

序号	河流名称	流经街道	境内河长 (km)	流域面积 (km <sup>2</sup> )	汇入河流
1	渭河	西泉、行者、新丰、何寨、北田、任留、雨金、交口、	36.5	1111	黄河
2	临河	仁宗、骊山、行者	20.41	21.99	渭河
3	玉川河	仁宗、秦陵、新丰、代王	15.35	28.24	渭河
4	零河	何寨、铁炉、马额、代王、零口、小金、穆寨	34.5	276	渭河
5	沙河	仁宗、新丰、秦陵	12.78	34.63	渭河
6	韩峪河	斜口、行者、西泉	18.25	35.62	渭河
7	戏河	仁宗、穆寨、代王、马额、新丰、何寨、零口	32.23	117.7	渭河
8	石川河	相桥、交口、油槐	15	189.8	渭河
9	三里河	仁宗、斜口、骊山、行者、西泉	17.08	29.29	渭河
10	五里河	骊山、秦陵、行者	9.05	13.24	渭河
11	清河	徐杨、栎阳、交口	28.6	134.84	渭河

### (8) 临潼区主要道路

临潼区内主要干线公路主要有国道 G108、G310、G210、高速公路 G30（连霍高速）、G30N（西兴高速）、G5（京昆高速）、省道 S107。

## 第三章 划定方法

### 3.1 适用对象

本区域划分及方案适用于临潼区辖区内从事畜禽养殖场、畜禽养殖小区的区域，具体见第一章“适用对象”概念解释。

### 3.2 划分范围识别

根据《畜禽规模养殖污染防治条例》（国务院令 第 643 号）和《水污染防治行动计划》（国发〔2015〕17 号），结合《畜禽养殖禁养区划定技术指南》和《畜禽养殖禁养区划定情况排查要求》，识别临潼区禁养区主要涉及因素见表 3.2-1。

表 3.2-1 禁养区划分范围因素识别结果

类别	内容	备注
饮用水源地	行者（张庄）水源地	区级
	新丰水源地	区级
	油槐集镇、相桥集镇、八里、雨金集镇、栎阳集镇、新华、新市集镇、西泉集镇供水管理站水源地	镇级
风景名胜区	临潼骊山风景名胜区	国家级
城镇居民区及文化教育科学研究区	临潼区城镇建成区（包括西安渭北工业区临潼现代工业组团居民社区及文化教育建成区和各街道办事处所在地集镇建成区）边界范围内	/

### 3.3 划定限制条件

根据《畜禽养殖禁养区划定技术指南》规范要求，结合相关法律法规、管理条例，确定禁养区划分范围限制条件，具体见表 3.3-1。

表 3.3-1 禁养区划分范围划分范围限制条件

类别	禁养区	依据
----	-----	----

饮用水源保护区	饮用水源地保护区一级、二级保护区范围	《畜禽养殖禁养区划定技术指南》、《畜禽养殖禁养区划定情况排查要求》
风景名胜区	临潼骊山风景名胜区中特级保护区、一级保护区（核心景区）	
城镇居民区及文化教育科学研究区	临潼区城镇建成区（包括西安渭北工业区临潼现代工业组团居民社区及文化教育建成区和各街道办事处所在地）边界范围内	

## 第四章 划定结果

### 4.1 禁养区划定结果

#### 4.1.1 饮用水源保护区

包括饮用水源保护区一级、二级保护区。

根据临潼区的实际情况，共涉及行者（张庄）水源地、新丰水源地 2 个区级饮用水源地及 8 个镇级供水站水源地。禁养区划定边界范围按照其批文或划定报告确定的范围边界。**农村实际水源井划定的一级保护区、二级保护区范围边界内为禁养区。**水源地二级保护区内粪污全量资源化不排放污染的养殖场不属于禁养对象。

表 4.1-1 临潼区集中饮用水源保护区畜禽养殖禁养区划分方案

水源地名称	保护区范围	禁养区范围
行者（张庄）水源地	一级保护区：以采水井为中心，半径为 55m 的范围内； 二级保护区：在一级保护区外边沿向外延伸 100m 的范围内。	一、二级保护区范围
新丰水源地	一级保护区：以采水井为中心，半径为 55m 的范围内； 二级保护区：在一级保护区外边沿向外延伸 100m 的范围内。	一、二级保护区范围
油槐集镇供水管理站水源地	1#、2#、3#、4#、5#取水井一级保护区为井房征地区域。供水站一级保护区为供水站厂界部分围墙及站内道路围合取水井和清水池等供水设备建筑物而成的区域。	一级保护区范围
相桥集镇供水管理站水源地	1#、2#、3#、4#取水井一级保护区为井房征地区域。供水站一级保护区为供水站厂界部分围墙及站内道路围合取水井和清水池等供水设备建筑物而成的区域。	一级保护区范围
八里供水管理站水源地	1#、2#、3#、4#、5#取水井一级保护区为井房征地区域。供水站一级保护区为供水站厂界部分围墙及站内道路围合取水井和清水池等供水设备建筑物而成的区域。	一级保护区范围

雨金集镇供水管理站水源地	新建供水站一级保护区为供水站厂界围墙围合而成的区域。 备用供水站一级保护区为备用井井院厂界围墙及供水站厂界、站内道路围合备用井和清水池等供水设备建筑物而成的区域。	一级保护区范围
栎阳集镇供水管理站水源地	1#站内井一级保护区为供水站厂界部分围墙及站内道路围合取水井和清水池等供水设备建筑物而成的区域。2#井一级保护区为以取水井为中心,半径 5m 的区域。	一级保护区范围
新华供水管理站水源地	1#井一级保护区为井盖现有范围,2#井一级保护区为以取水井为中心,半径 5m 的区域。供水站一级保护区为供水站厂界部分围墙及站内道路围合取水井和清水池等供水设备建筑物而成的区域。	一级保护区范围
新市集镇供水管理站水源地	1#站内井一级保护区为供水站厂界围墙围合而成的区域。2#、3#井一级保护区为井房征地区域。	一级保护区范围
西泉集镇供水管理站水源地	1#站内井一级保护区为供水站厂界围墙围合而成的区域。2#井一级保护区为以取水井为中心,半径 5m 的区域。	一级保护区范围
农村实际水源井	/	一、二级保护区范围

#### 4.1.2 风景名胜区

包括国家级和省级风景名胜区范围。以国务院及省级人民政府批准公布的名单为准,边界范围按照其规划或批文确定的范围边界执行。

根据临潼区的实际情况,涉及临潼骊山风景名胜区 1 处。

表 4.1-2 临潼区风景名胜区畜禽养殖禁养区划分方案

风景名胜区名称	级别	禁养区范围
临潼骊山风景名胜区	国家级	特级保护区、一级保护区(核心景区)

#### 4.1.3 城镇居民区及文化教育科学研究区

参照临潼区土地利用总体规划(2006-2020 年),结合城镇现状,

涉及对象包括**临潼区城镇建成区域**。将城镇建成区边界范围内区域划定为禁养区。

表 4.1-3 临潼区城镇居民区和文化教育科学研究区

畜禽养殖禁养区划分方案

名称	禁养区范围
城镇居民区和文化教育科学研究区	参照临潼区土地利用总体规划（2006-2020 年），结合临潼区土地利用现状及《临潼区分区规划》（2008-2020 年），将临潼区城镇建成区域（包括西安渭北工业区临潼现代工业组团居民社区及文化教育建成区和各街道办事处所在地）边界范围内（该区域包含文化教育科学研究区）为禁养区

## 4.2 划定结果汇总

临潼区总面积为 915km<sup>2</sup>，最终确定禁养区面积为 119.5km<sup>2</sup>，占全区面积的 13.1%。西安市临潼区禁养区划分见附图。

## 4.3 禁养区修订内容汇总

表 4.3-1 临潼区禁养区修订内容一览表

类别	禁养区修订前范围 (2017 年版)	禁养区修订后范围 (2019 年版)	禁养区面积变化
饮用水源保护区	饮用水源地保护区一级、二级保护区及边界向外 50m 范围	饮用水源地保护区一级、二级保护区范围（行者水源地二级保护区调整，保护区范围增大） 农村实际水源井划定的一级保护区、二级保护区范围	减少 0.5km <sup>2</sup>
风景名胜區	临潼骊山风景名胜區中特级保护区、一级保护区	临潼骊山风景名胜區中特级保护区、一级保护区（核心景区）	不变
城镇居民	临潼区城市规划边界范围内	临潼区城市边界范围内	不变

区及文化教育科学研究区	临潼区行政村边界范围内	无	减少 73.2km <sup>2</sup>
合计面积	193.2 km <sup>2</sup>	119.5km <sup>2</sup>	减少 73.7km <sup>2</sup>

## **第五章 实施保障措施**

### **5.1 法律地位保障**

畜禽养殖禁养区划定方案一旦经区政府批准公布，就具有法律效应，应得到严格执行。

禁养区内严禁新建、扩建、改建省政府规定的规模标准以上的养殖场、养殖小区。禁养区内现有畜禽养殖单位限期完成搬迁或关闭。禁养区范围内，已有养殖场、小区在搬迁关闭前不得扩大养殖规模。

同时对于全区范围内的畜禽养殖单位，畜禽粪便用于还田时，不得超过区域养殖场消纳土地承载力；无法满足要求的，各街办应责令限期治理或搬迁、关闭。

### **5.2 工作机制保障**

建议成立临潼区畜禽禁养区管理工作领导小组，小组组长由区长担任，副组长由主管农委、环保的副区长担任，成员由农林、环保、财政、旅游、规划、住建、林业、水务、教育、国土、卫计委等相关部门组成，并建立多部门联动工作机制，明确各部门职责。

由各街办牵头，区农林局、环保分局配合，限期依法关闭或搬迁禁养区内省政府规定的规模以上畜禽养殖场、养殖小区，国土、财政、水务、规划、住建、林业、卫计委等其他部门按照各自职责，依法对畜禽养殖场、养殖小区养殖行为实施监督管理。

### **5.3 经济补偿保障**

因划定禁止养殖区域，或者因畜禽散养密集区域整治，确需关闭

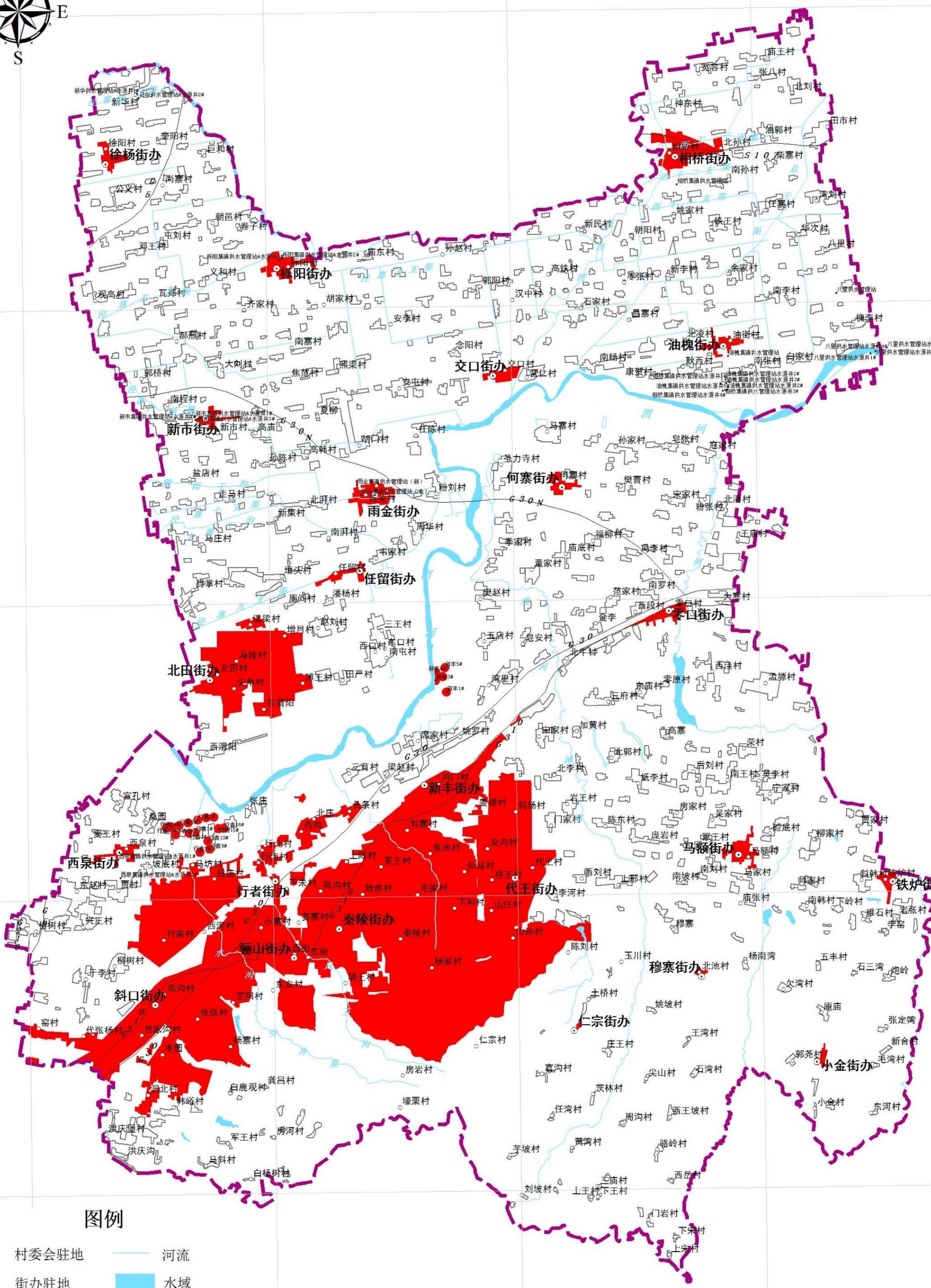
或者搬迁现有畜禽养殖场所，致使畜禽养殖者遭受经济损失的，由地方人民政府按规定予以补偿。

#### **5.4 设施建设保障**

环保、农林等部门应加强对畜禽养殖业污染防治工作的指导和管理，采取切实措施，推广畜禽养殖污染防治实用技术和生态养殖模式，进一步加大畜禽粪尿综合利用力度，促进畜牧业的健康持续发展。财政局负责组织制定有关畜禽养殖场建设、畜禽养殖污染治理及废物综合利用等财政鼓励、优惠政策。

#### **5.5 宣传、教育保障**

各街办及相关部门要充分利用广播、电视、报刊、网络等新闻媒体向全社会广泛开展多层次、多形式的宣传，及时报道对环境造成严重影响的畜禽养殖污染事件和治污典型，形成强大的舆论监督声势。营造全社会整治畜禽养殖污染的良好氛围，使“种养结合、生态养殖、循环养殖”理念深入人心。特别要做好关闭、搬迁对象耐心细致的宣传教育工作。



### 图例

- 村委会驻地
- 街办驻地
- 水源地
- 国道省道
- 河流
- 水域
- 禁养区
- 行政区边界

0 750 1,500 3,000 m

西安市规范畜禽养殖禁养区划定方案  
技术评审意见

2019年11月4日,西安市生态环境局与农村农业局联合主持召开了《西安市规范畜禽养殖禁养区划定方案》(以下简称《规范禁养区方案》)技术评审会。参加会议的有西安市下辖的12个区县有关部门代表及邀请的专家。会议成立了专家组(名单附后),听取了各区县关于《规范禁养区方案》的简要介绍,进行了质询和讨论,形成专家组评审意见如下:

一、根据生态环境部和农村农业部环办土壤〔2019〕55号文要求,进一步规范畜禽养殖禁养区划定方案,事关贯彻落实党中央、国务院的决策部署,是全局性的大是大非问题。西安市政府和相关部门高度重视,及时部署,进一步规范畜禽养殖禁养区划定方案,是非常及时正确的。

二、西安市12区县重新划定《禁养区划定方案》总体符合农村农业部环办土壤〔2019〕55号文和环办土壤函〔2019〕735号文的要求和规定。重新规范的禁养区面积明显缩小,划定规范,相对合理,原则同意通过12个区县重新划定的《禁养区划定方案》。

三、西安市长安区、鄠邑区、周至县等涉及秦岭生态保护区的区县,建议严格按照《陕西省秦岭生态环境保护条例》执行;同时按照环办土壤〔2019〕55号文和环办土壤函〔2019〕735号文要求排查纠正不符合的内容。各区县对于各村实际使用的水源井补充划定水源保护区,并列为禁养区。凡涉及经济开发区的工业园区依照相关批准的规划执行。

四、对于重新规范禁养区之后引发的问题,请各区县如实准确汇总,统一向上级反映。

五、各区县重新调整的《禁养区划定方案》,按照会议意见,各自完善后报批。

专家组签字:

罗蔚 冯峰

2019年11月04日