



# 临潼

## 临潼区国土空间总体规划

TERRITORIAL SPATIAL PLANNING OF LINTONG

2021-2035年  
(草案公示)

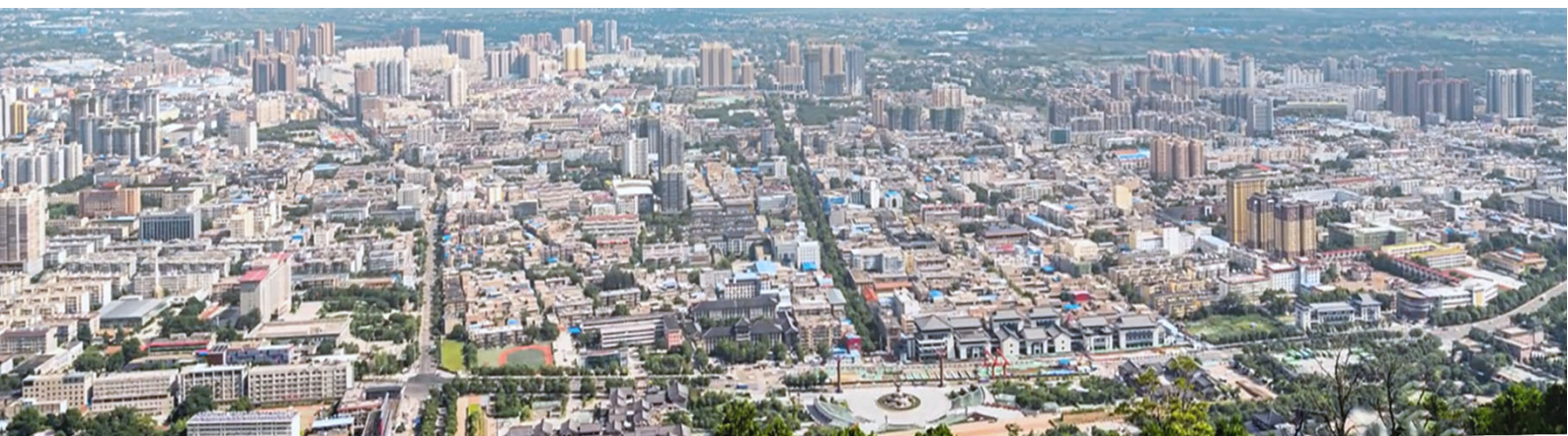




# 序 言

建立国土空间规划体系并监督实施，将主体功能区规划、土地利用规划、城乡规划等空间规划融合为统一的国土空间规划，实现“多规合一”，强化国土空间规划对各专项规划的指导约束作用，是党中央、国务院作出的重大部署。《临潼区国土空间总体规划(2021-2035年)》(以下简称《规划》)是对《陕西省国土空间规划(2021-2035年)》及《西安市国土空间总体规划(2021-2035年)》的落实和深化，是临潼区为实现第二个百年奋斗目标制定的空间发展蓝图和战略部署。

《规划》是临潼区域国土空间保护、开发、利用、修复和指导各类建设的行动纲领，具有综合性、战略性、协调性、基础性和约束性，对下位规划、相关专项规划涉及的空间利用具有战略引领和刚性约束作用，是各类开发保护建设活动的基本依据。





# 目 录

- 01 总则
- 02 确定国土空间规划目标与战略，推进区域协同
- 03 划定“三区三线”，构建国土空间开发保护新格局
- 04 保障农业空间，促进现代特色农业发展
- 05 保护生态空间，筑牢生态安全屏障
- 06 完善公服设施，建设现代美丽幸福家园
- 07 保护历史文化遗产，彰显世界级旅游目的地特色
- 08 转变发展模式，实现资源安全与节约集约利用
- 09 完善设施网络，提升支撑体系的保障能力
- 10 优化中心城区布局，建设国家中心城市副中心
- 11 统筹规划实施与管理，实施治理现代化







# 壹

## 总则

- ◆指导思想
- ◆规划期限和范围
- ◆城市特征





# 临潼

## 1.1 指导思想

坚持以习近平新时代中国特色社会主义思想为指导，全面贯彻党的十九大、十九届历次全会及党的二十大精神，统筹推进“五位一体”总体布局，协调推进“四个全面”战略布局。立足新发展阶段，完整、准确、全面贯彻新发展理念，服务和融入新发展格局，推动高质量发展。立足陕西省持续推进“一带一路”建设和西安建设国家中心城市两大核心工作，聚焦临潼打造“中华文明传承重要承载区”、建设“关中城市群先进制造业核心引领区”、打造“西安大都市近郊特色现代农业先导区”。建立全区统一、责权清晰、科学高效的国土空间规划体系，优化国土空间新格局，形成国土空间规划“一张图”，推进国土空间治理体系和治理能力现代化，促进人与自然和谐共生，实现更高质量、更有效率、更加公平、更可持续的发展。

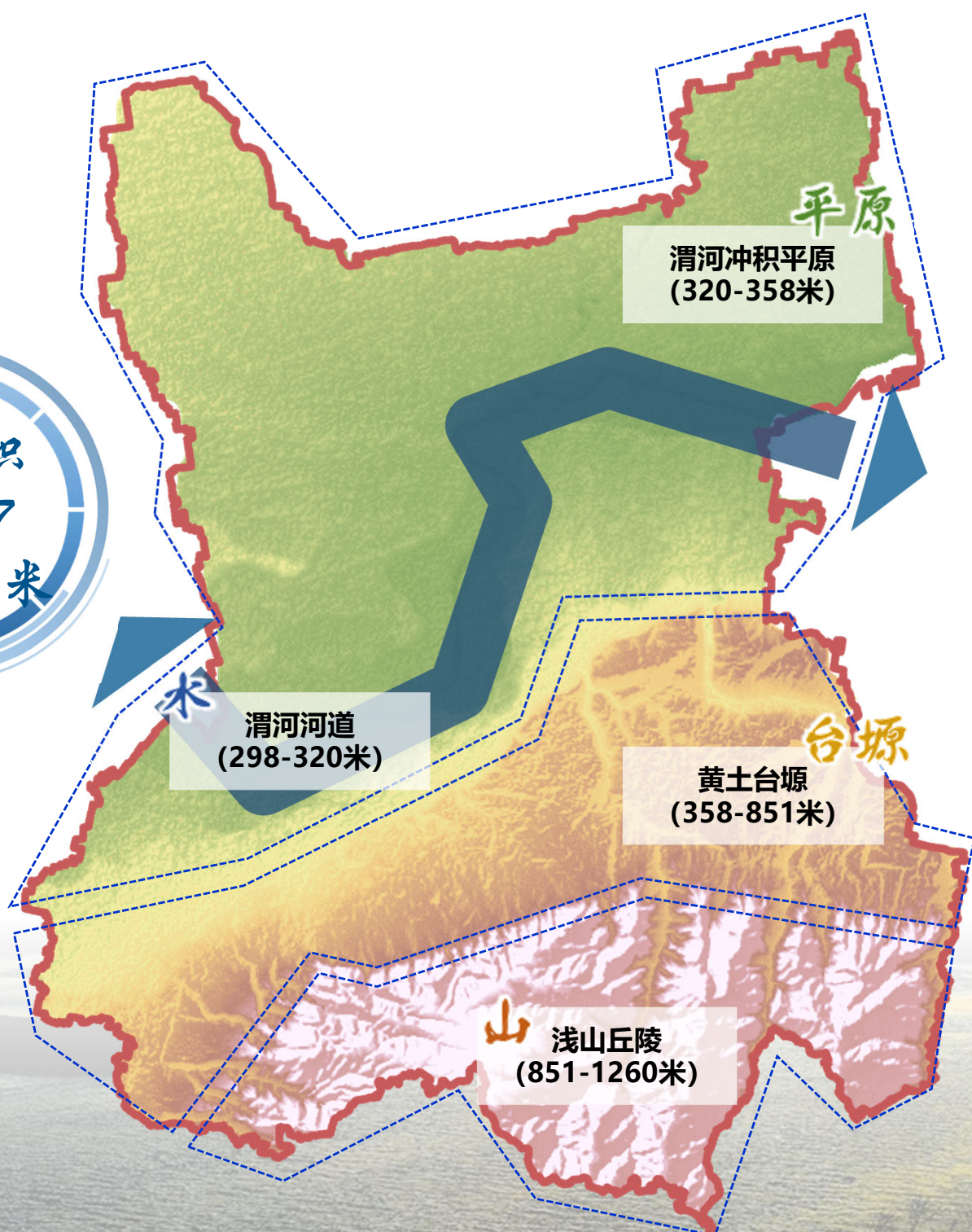


## 1.2 规划期限和范围

**规划期限：**2021~2035年

**近期**2025年 **远期**2035年 **展望**2050年

**规划范围：**规划范围为临潼区行政辖区内地域，下辖23个街道。



一山  
一水  
一台塬  
一平原



## 1.3 城市特征

### ■ 世界级文化遗产承载地

临潼区历史文化资源丰富，承载着秦始皇陵、华清池、秦东陵、姜寨遗址等国内外知名的文化旅游资源以及栎阳马踏青器山、骊山女娲风俗等18项非物质文化遗产。



### ■ 国家全域旅游示范区

临潼区拥有秦始皇陵与华清宫等世界级文化遗产。依托顶级的文化旅游资源，临潼将成为世界级旅游目的地。



### ■ 秦岭生态安全要地

规划以秦岭北坡为生态安全屏障，利用骊山优越的自然环境在骊山北麓沿线地段建设旅游综合体，形成临潼旅游休闲度假带；以渭河沿岸为渭河绿色旅游发展轴，提供以亲近自然为主的休闲活动。







# 贰

## 确定国土空间规划目标与战略 推进区域协同

- ◆目标定位
- ◆发展目标
- ◆空间战略



## 2.1 目标定位

- ◆ 中华文明传承重要承载区
- ◆ 关中城市群先进制造业核心引领区
- ◆ 西安大都市近郊特色现代农业先导区

## 2.2 发展目标

2025

城市建成环境品质明显提升，旅游多元化、国际化建设初见成效；区域功能显著增强，城市品质得到明显提升；合作共建区的建设初见成效，产业体系**初步构建**。

2035

秦始皇陵的国际旅游影响力显著提升，旅游品牌效应基本形成；城市宜居度和吸引力显著提升，职住平衡和用地效率明显改善；现代化产业体系框架基本形成，创新驱动、绿色发展机制体制**基本形成**。

2050

打造“中华文明传承重要承载区”，成为创新引领、具有一定影响力和品牌效应的旅游城市；“大制造”产业和现代农业体系发展壮大，**全面建成**“关中城市群先进制造业核心引领区”、“西安大都市近郊特色现代农业先导区”。



## 2.3 空间战略

### 底线约束



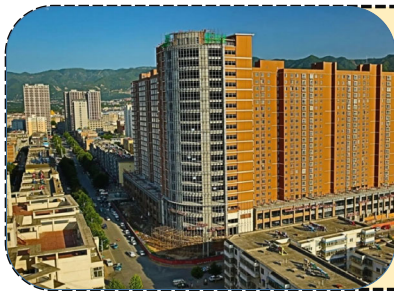
- 严保耕地与永久基本农田
- 加快推进高标准农田建设，提高耕地质量
- 划定并严守生态保护红线
- 筑牢骊山生态安全屏障，构建生态廊道
- 推进山水林田湖草的系统治理
- 保障“开放办区”建设，预留对外运输通道
- 划定洪涝风险控制线和灾害风险区

- 做好地质勘察，加强骊山地区地质灾害综合治理
- 强化渭北新城等地区的危化品仓库管控
- 完善公共卫生、消防、人防等韧性防灾设施
- 构建救援疏散通道体系，建设区级应急物资储备库
- 完善国防动员指挥体系，落实人防工程建设标准，实现地下人防互联互通，加快疏散基地建设，加强重要经济目标防护，构建完备的物资储备体系
- 建设应急指挥系统，完善公共卫生、消防、人防、应急避难场所等韧性防灾设施
- 深化自然灾害风险普查与成果运用，按照8度设防要求，加强地震易发区房屋设施加固工程建设



### 安全韧性

### 集约高效



- 精准配置城镇建设用地增量空间
- 规范利用和盘活农村建设用地
- 明确城区城市更新目标及重点任务
- 严控用水总量，优化水资源配置和用水结构
- 严格落实能耗“双控”目标

- 建设成为“中华文明传承重要承载区”
- 建立城镇村与自然山水融合的保护体系
- 系统整体地保护开发人文资源
- 打造“秦风唐韵、山宫城寨”的文旅品牌
- 提升临潼城市地位与影响力，带动城市建设



### 文旅兴区

### 工业强区



- 主动服务和融入关中平原城市群、西安都市圈和大西安一体化等区域发展战略
- 优化重大生产力布局，显著提升区域功能
- “大制造”产业体系发展壮大，助力大西安先进制造业强市建设，将临潼打造成为“关中城市群先进制造业核心引领区”



# 2.3 空间战略

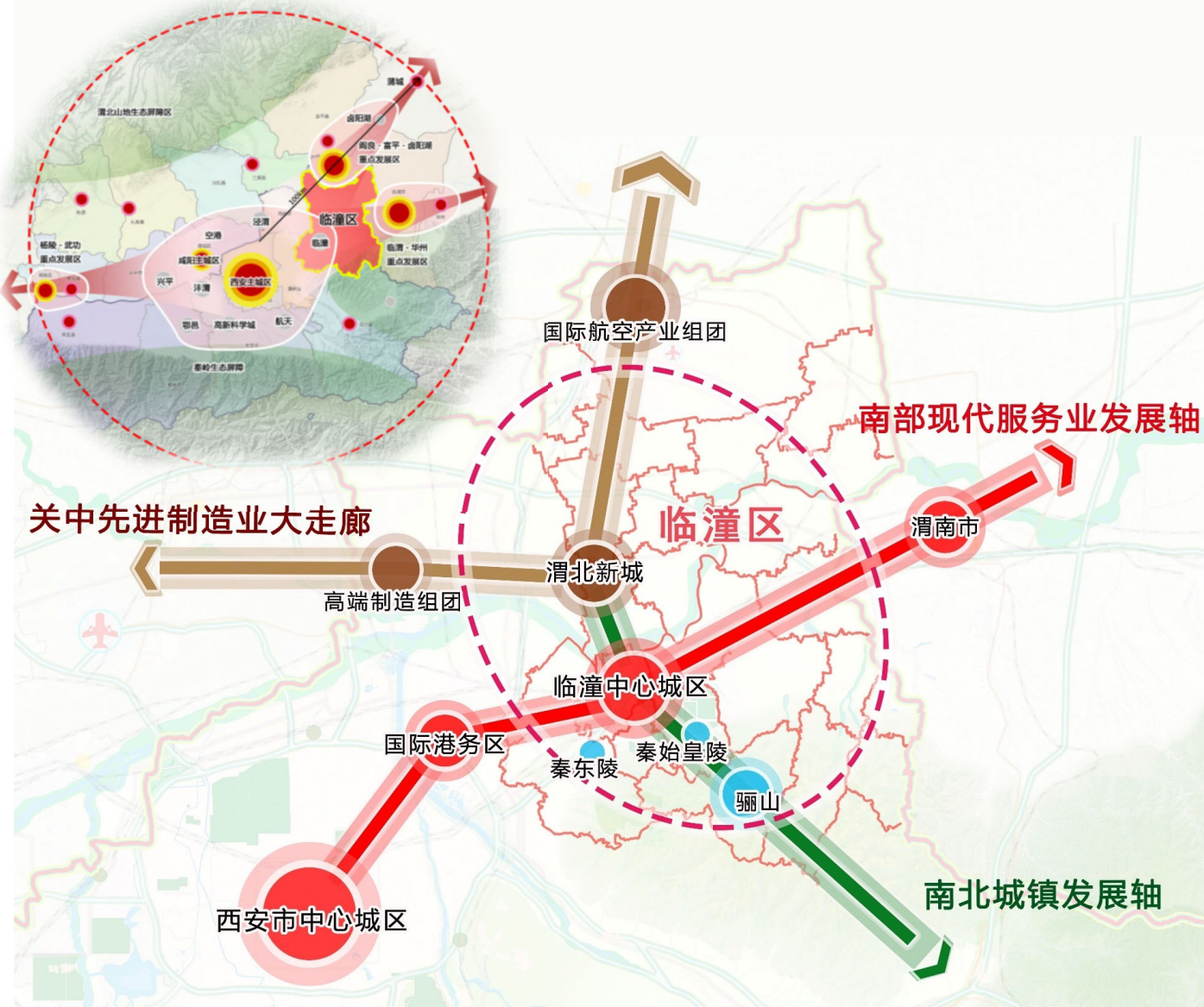
## 加强重点地区合作共建

共建秦创园渭北新城先进制造业示范区

协同港务区构建智慧化新丰国际物流园区

共建曲江国际旅游度假区

打造西渭经济协作区







# 叁

## 划定“三区三线” 构建国土空间开发保护新格局

- ◆严守三条控制线
- ◆构建国土空间新格局
- ◆构建全域产业发展新格局

## 3.1 严守三条控制线

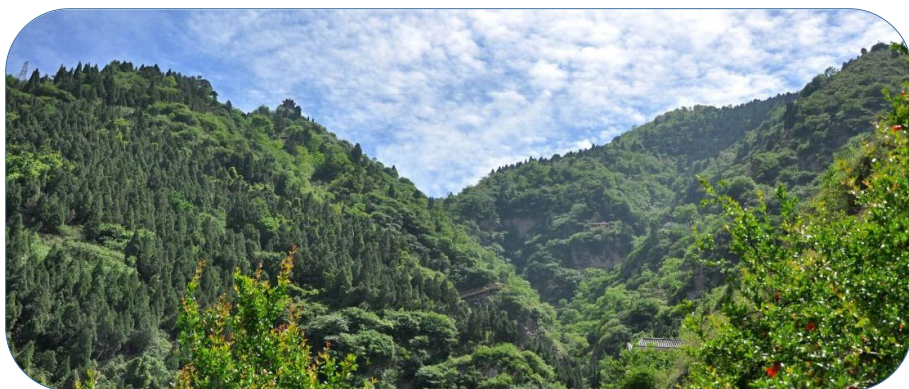
**优先划定  
永久基本农田**

应划尽划、应保尽保  
保质保量优先划定耕地和永久基本农田



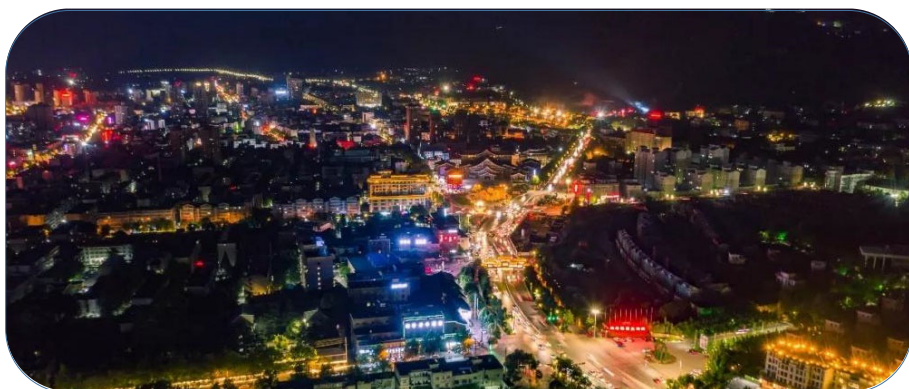
**科学划定  
生态保护红线**

科学评估、应划尽划  
确保生态功能不降低、面积不减少、性质不改变



**合理划定  
城镇开发边界**

顺应自然地理格局，避让自然灾害高风险区域等  
管控城镇建设用地总量





# 3.2 构建国土空间新格局

全面落实国家、省、市重大发展战略，深化落实主体功能区战略，因地制宜，确定“一屏一廊、一城两轴、一带三区”国土空间开发保护总体格局。

- ▶ 以“山、水、台塬、平原”的自然山水格局为基础，统筹生态、农业、城镇三类空间
- ▶ 锚固以骊山为核心的全域生态安全格局
- ▶ 优化以临潼自管区和渭北新城为核心聚集、组团支撑的城镇格局

一屏

秦岭（骊山）生态屏障

一廊

渭河生态廊道

一城

临潼中心城区

两轴

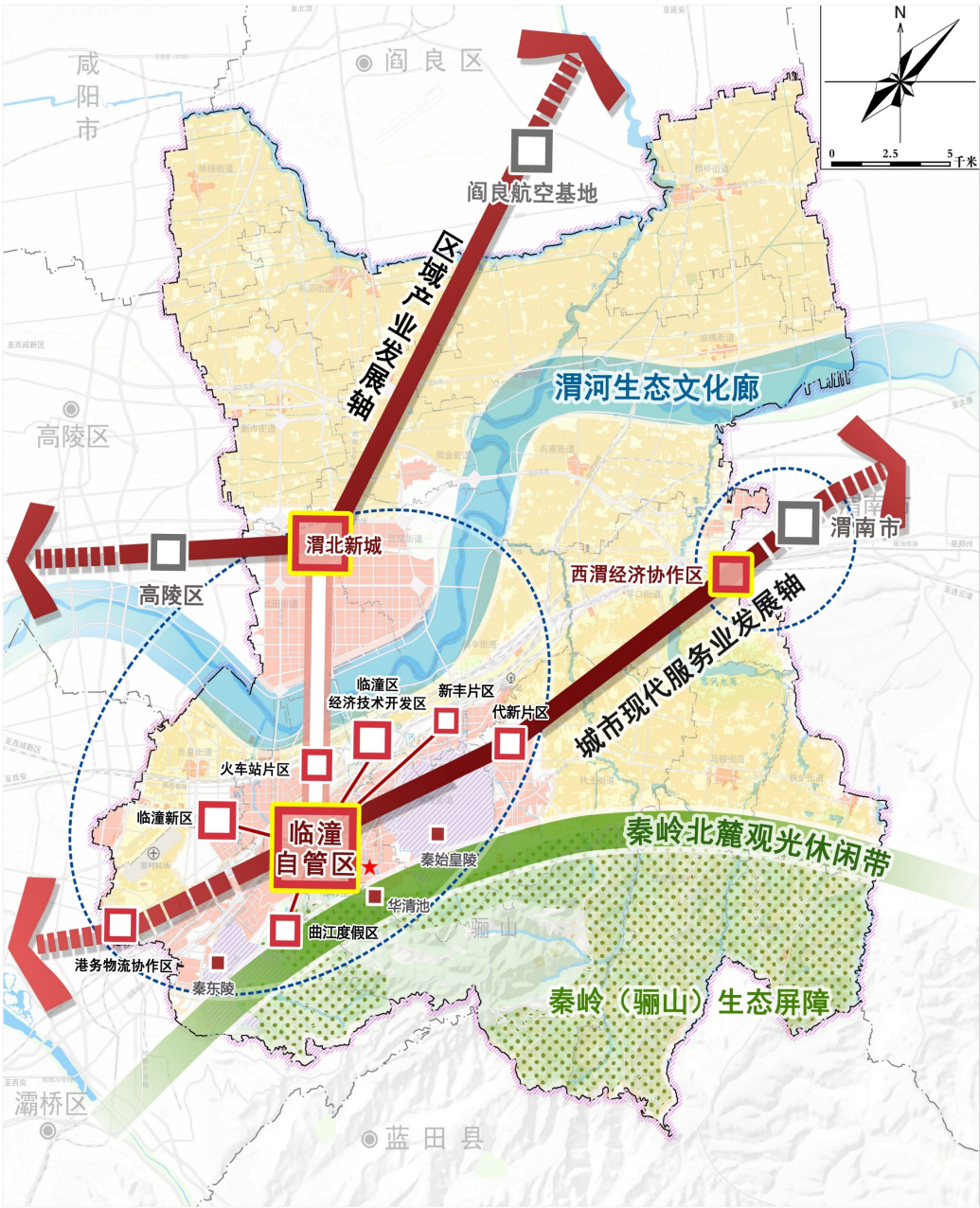
区域产业发展轴  
城市现代服务业发展轴

一带

秦岭北麓观光休闲带

三区

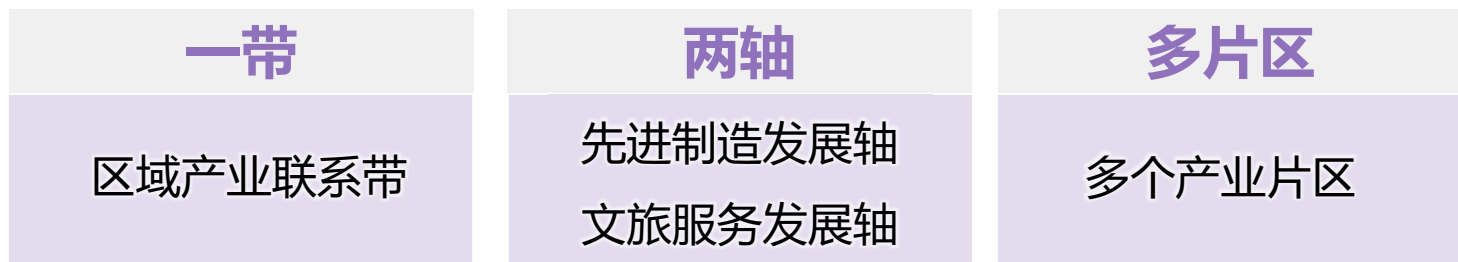
城镇发展区  
大遗址保护区  
优质耕地集中区



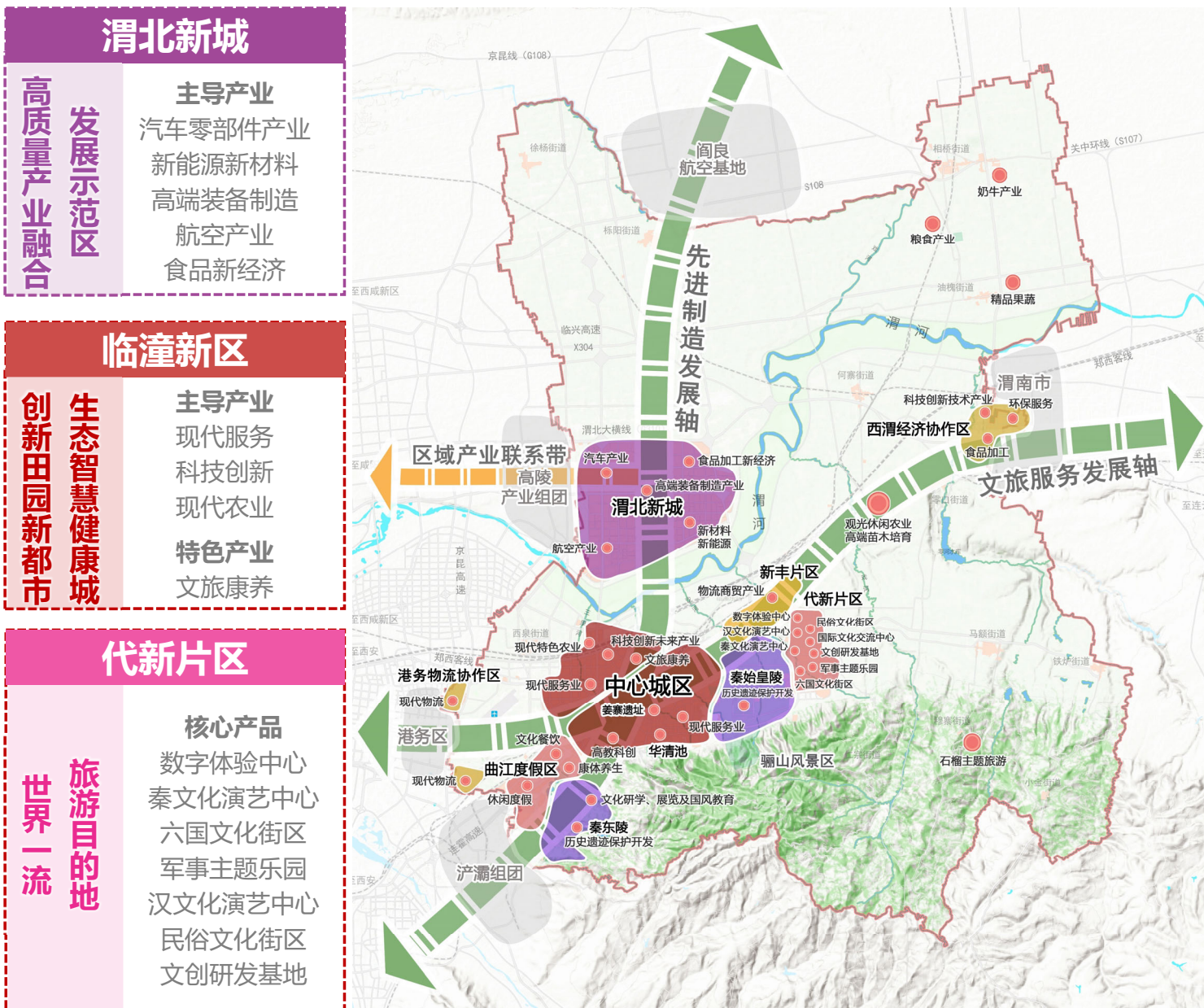


### 3.3 构建全域产业发展新格局

依托现有产业基础和产业发展趋势，结合上位规划要求，构建“**一带两轴多片区**”的产业结构体系。



## 重点片区定位及发展方向







# 津

## 保障农业空间 促进现代特色农业发展

- ◆落实耕地“三位一体”保护
- ◆构建农业空间格局
- ◆支撑农业高质量发展
- ◆推进国土综合整治
- ◆促进乡村振兴

## 4.1 落实耕地 “三位一体” 保护

### 坚持最严格的耕地保护制度

落实最严格耕地保护制度，健全耕地保护责任目标考核机制。严格实施耕地用途管制，严格控制新增建设占用耕地，坚决遏制耕地“非农化”，防止耕地“非粮化”。

### 严格落实耕地“占补平衡”

严格落实耕地占补平衡责任，完善耕地占补平衡责任落实机制。

### 实施耕地“进出平衡”

严格控制优质耕地转为其他农用地及农业设施建设用地。确保可以长期稳定利用的耕地不减少，确保完成耕地和永久基本农田保护目标。

### 推进耕地后备资源开发

实施国土综合整治，通过土地整理、复垦、开发等措施，增加耕地数量、提升耕地质量。有序实施耕地整理开发和战略储备。

### 提升耕地综合生产能力

因地制宜实行免耕少耕、深松浅翻、深施肥料等的保护性耕作制度，提高土壤有机质含量，平衡土壤养分，实现用地与养地结合，多措并举保护提升耕地产能。

### 加快推进高标准农田建设

加快推进实施新一轮高标准农田建设工作。建立政府主导、社会参与的工作机制，以财政资金引导社会资本参与高标准农田建设，充分调动各方积极性。

### 统筹耕地保护与生态建设

加强耕地生态建设与保护；强化农业面源污染综合治理、设置生态隔离缓冲区；鼓励农业经营主体采取种养结合、轮作休耕等有利于土壤养护和培育的措施。



## 4.2 构建农业空间格局

落实国家对汾渭平原农产品主产区的发展要求，以建设西安大都市近郊特色现代农业先导区为战略定位，结合临潼区资源禀赋优势和发展条件，以稳定粮食产业，做优石榴产业、做大蔬菜产业、做强奶畜产业、做深番茄种业为目标，构建**“两带、三区、三基地”**的农业空间格局。

► 避让核心生态空间，因地制宜，优化农业空间

► 强化农用地综合治理，推进现代高效农业技术创新

### 两带

沿渭河设施蔬菜带

沿秦岭北麓特色果业带

### 三区

北部平原粮食主产区

中部台塬都市农业区

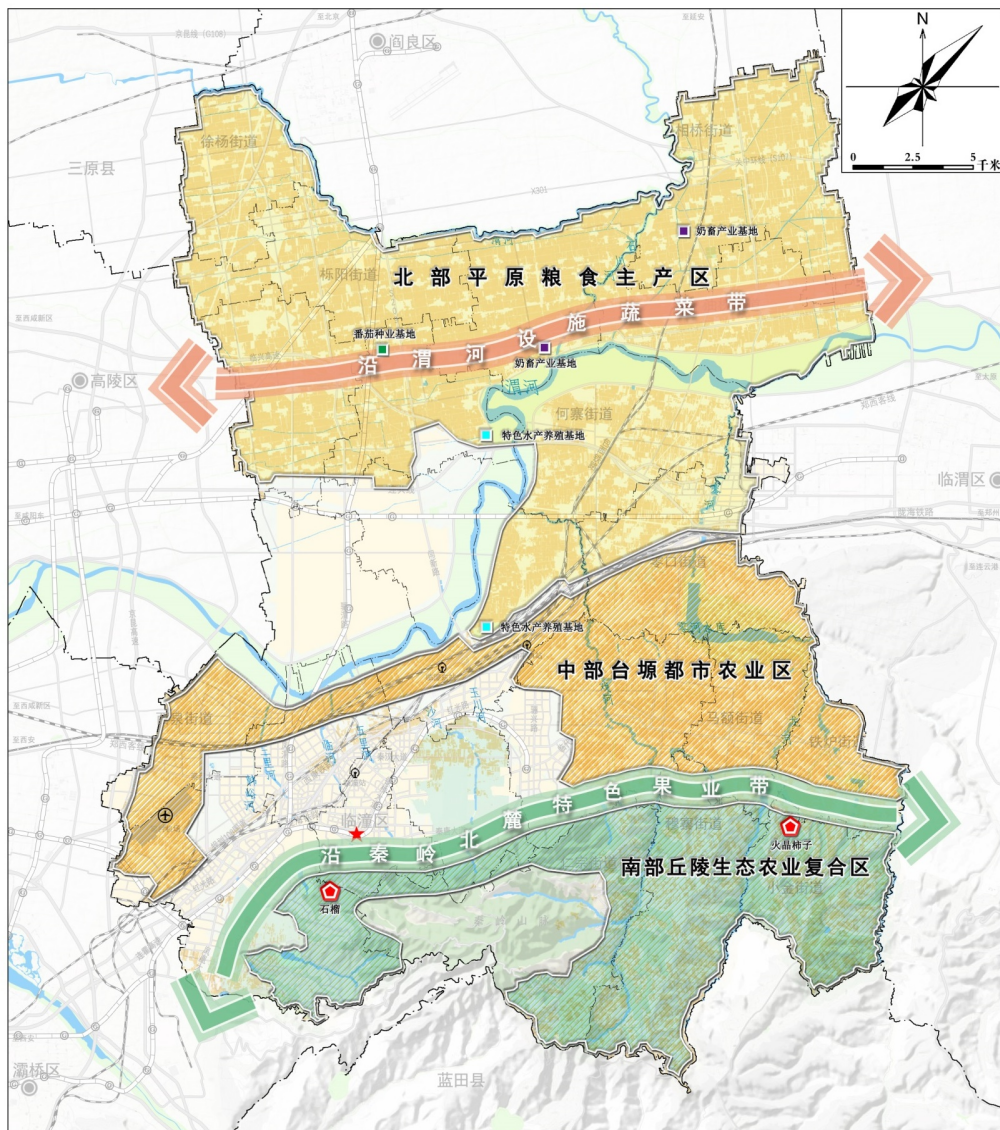
南部丘陵生态农业复合区

### 三基地

奶畜产业基地

番茄种业基地

特色水产养殖基地



## 4.3 支撑农业高质量发展



提升优势种植业空间生产能力

保障特色农业产业发展空间

加快推进农业绿色发展，促进农业固碳增效

## 4.4 推进国土综合整治

提升农用地基本生产功能和乡村复合功能，以全域土地综合整治为抓手，在全域规划设计的基础上，以零口街道为试点开展乡村地区田水路林村全域土地综合整治，实施乡村生产空间优化，提高农村建设用地集约利用水平。同时在重要流域、交通节点、特色镇村培育农用地的文化生活功能。

对北部渭河平原区、东部黄土台塬区集中连片的永久基本农田、粮食生产功能区开展高标农田建设。因地制宜积极推进“拦蓄灌溉-土地平整-土壤改良”整流域建设模式，以整流域为单元，在干流两侧建设防洪工程以保护农田。同时对土壤进行改良以提升肥力，保障农业生产条件及可持续发展能力。

生态空间重点结合秦岭生态保护和生态保护红线管控要求，在秦岭保护范围内开展废弃采矿用地、零散宅基地等存量用地腾挪。农业空间重点结合乡村振兴、特色生态农业发展，全域村庄优化布局及全域土地综合整治，优先利用存量建设用地合理满足宅基地建设和乡村新业态发展用地保障。

以街道为单元  
实施综合整治

实施农用地  
整治

实施农村建设  
用地整治



## 4.5 促进乡村振兴



促进农业产业融合发展空间



统筹推进村庄分类发展



优化村庄布局



提升乡村公共服务水平



完善乡村基础设施建设



与乡村生态保护和治理  
加强村庄人居环境整治







# 伍

## 保护生态空间 筑牢生态安全屏障

- ◆锚固生态保护格局
- ◆加强自然资源保护和生态修复



# 5.1 锚固生态保护格局

培育“**一带一屏八廊**”的生态廊道结构。沿渭河形成生态带，充分发挥渭河生态水景资源优势，形成吸引力大、辐射性强、特色突出、环保宜居的生态屏障。

► 规划对冲突地块制定相应的特殊准入要求，保障骊山生态安全屏障建设

► 构建“一带一屏八廊”的生态廊道结构，保障生物迁徙通道畅通

**一带**

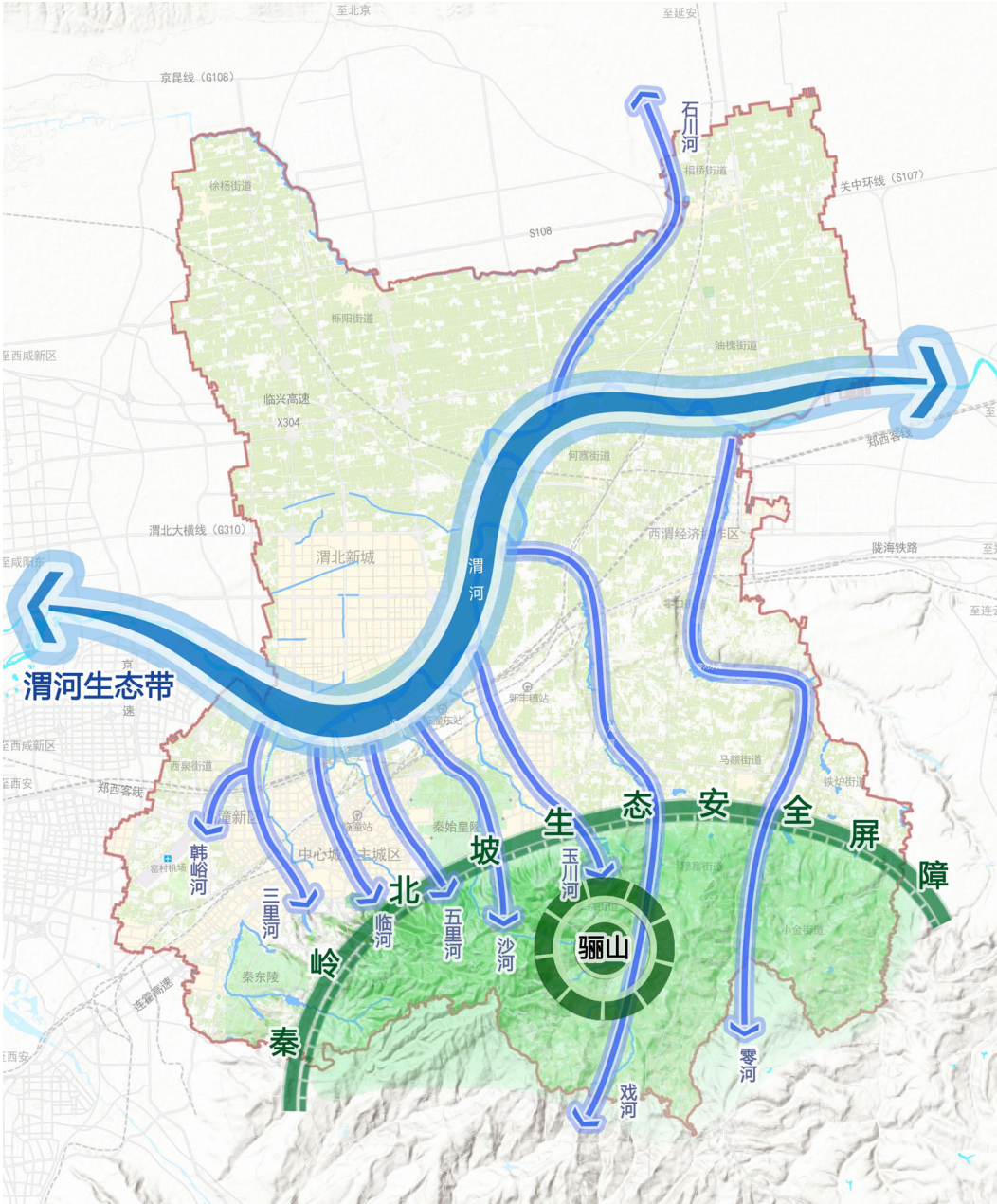
渭河生态带

**一屏**

秦岭北坡生态安全屏障

**八廊**

- 石川河
- 三里河
- 临河
- 五里河
- 沙河
- 玉川河
- 戏河
- 零河



# 5.2 加强自然资源保护和生态修复

## 提升自然保护地水平



## 加强生物多样性保护

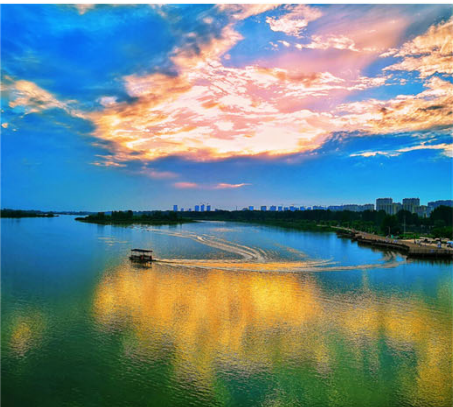


## 重要生态功能区的综合治理与生态修复

加强骊山和渭河  
保护与治理



划定渭河流域  
生态功能区范围



实施生态修复重大工程







陆

**完善公服设施  
建设现代美丽幸福家园**

◆完善城镇公共服务设施

# 6.1 完善城镇公共服务设施

## 提高城镇公共服务设施配置标准

临潼区全域按照“**区级、街道级、社区级（村级）**”三级公共服务等级体系，完善医疗、教育、体育、文化、福利养老等公服设施。







柒

## 保护历史文化遗产 彰显世界级旅游目的地特色

- ◆加强历史文化保护传承
- ◆推进全域旅游发展



# 7.1 加强历史文化保护传承

## 划定历史文化保护线



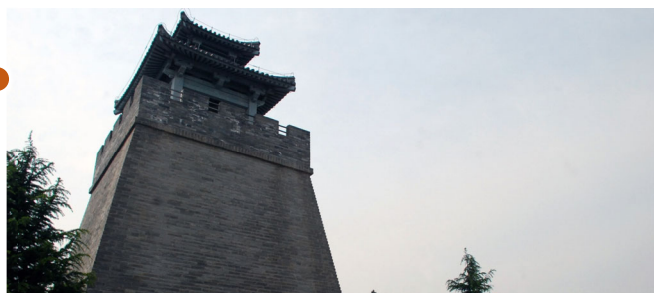
根据历史保护要素的特点划定历史文化保护控制线，从可持续发展的高度构建全要素历史文化保护控制线体系，同时为后续的发展留足用地空间



## 完善历史文化遗产要素保护体系



挖掘历史文化资源，梳理历史文化遗产保护名录，明确历史文化遗存的保护范围，划定各类历史文化保护线



## 拓展和丰富历史文化保护内容



全面保护历史文化资源，传承优秀传统文化，定期开展地下文物勘探或历史文化资源普查，拓展临潼历史文化保护内容



## 构建历史文化空间格局



规划形成一心、两轴、两带的历史文化保护格局



## 提高历史文化遗存的安全韧性



以“保护为主，抢救第一”为基本方针保护城市自然与文化遗产，物质与非物质文化遗产，提高历史文化遗存的安全韧性



## 加强历史文化资源活化利用



在城市发展中解决保护问题；加强历史文化资源活化利用有效协调保护与发展的关系，彰显城市特色，展现城市风采





## 7.2 推进文化旅游深度融合发展

华夏源脉、秦风唐韵

中华文明传承重要承载区

世界级旅游目的地与中华文化会客厅

仰韶文化



秦文化

唐文化







# 捌

## **转变发展模式 实现资源安全与节约集约利用**

- ◆增强水资源刚性约束和管控
- ◆推进资源安全与节约集约利用



# 8.1 增强水资源刚性约束和管控

## 水资源保护及利用目标

- 强化水资源约束，严格用水总量红线控制
- 合理挖掘本地水资源潜力，优化区域水资源配置
- 优化水资源利用结构，坚持优水优用，高水高用，近水近用原则
- 提高水资源利用效率，推动工农业节水，加强节水型城市建设

### 提升骊山、渭河湿地水源涵养功能



重点保护以骊山、渭河为主体的森林灌丛、河流湿地生态要素；加强河流岸线湿地保护强度，增强森林及湿地拦蓄降水与调节径流能力



### 完善渭河、石川河、清河等骨干河流水系保护格局



以渭河、石川河、清河等骨干水系为框架，以其他支状水系及水库为基础，构建河湖库一体的水系保护格局



### 加强水源地安全保障



严格执行国家和陕西省相关法律规定，保护管控饮用水源地及周边区域



### 加强渭河等河湖管理保护



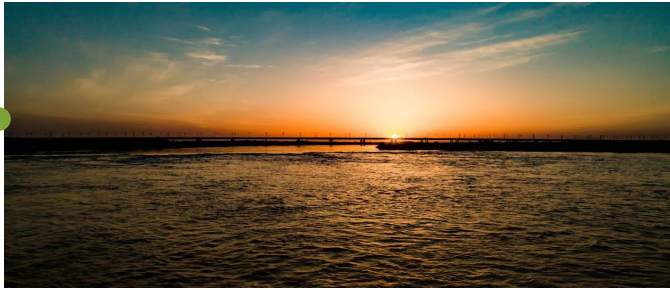
明确河湖管理边界线，加强岸线分区管理、用途管制，重点加强区内重要河流水环境保护监测，开展水源涵养区的水土保持治理工作



### 加强水环境治理和渭河生态修复



推进水土流失综合治理，提升流域岸线水源涵养功能，推进渭河及其重要支流城区段、农村段差异化治理





## 8.2 推进资源安全与节约集约利用



### 科学推进骊山森林资源保护与利用

- ▶ 加强森林资源保护
- ▶ 构建林地保护和利用格局
- ▶ 完善林地保护和利用机制



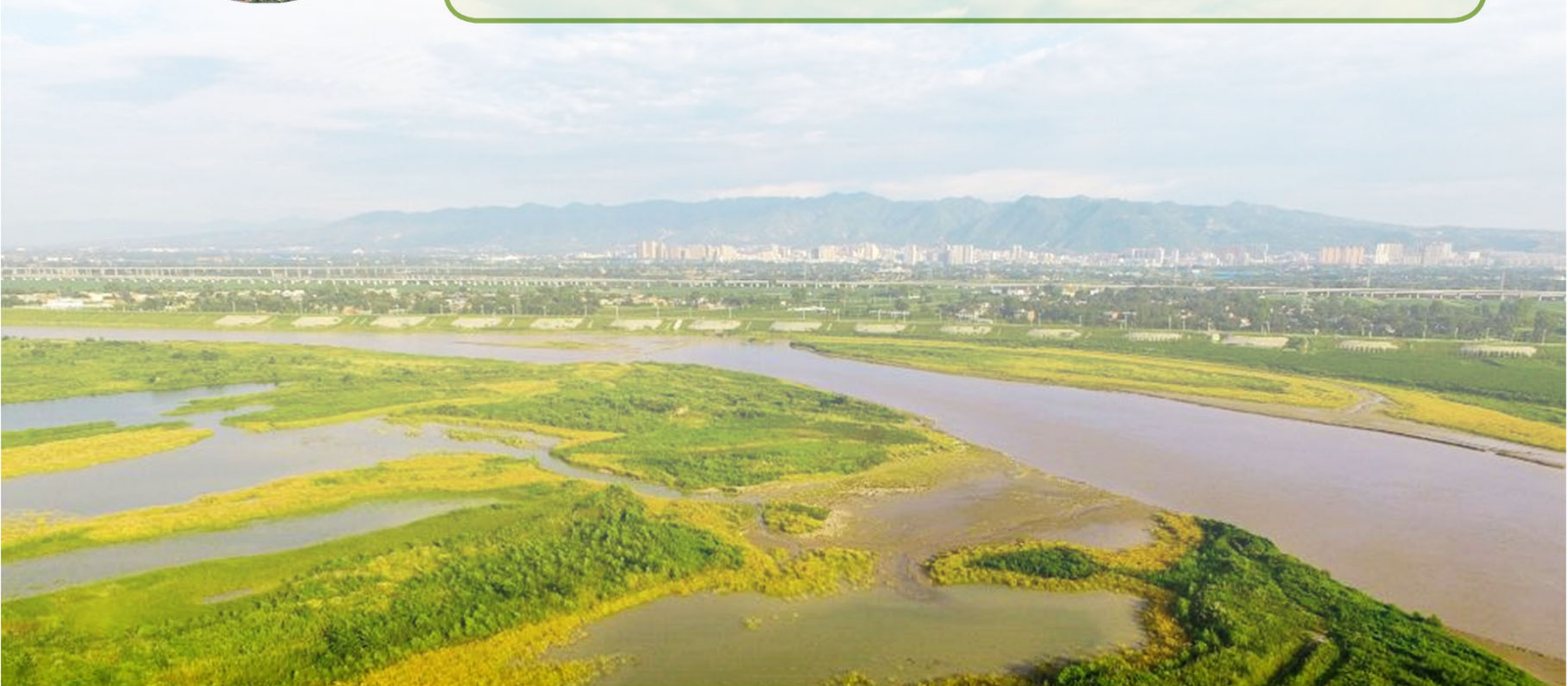
### 持续强化渭河湿地资源保护与利用

- ▶ 保护河源湿地空间
- ▶ 构建湿地保护体系
- ▶ 完善湿地保护机制



### 提高老城区建设用地节约集约利用水平

- ▶ 落实增存结合的用地保障方式
- ▶ 优配增量，精准配置建设用地增量空间
- ▶ 挖潜存量，积极利用城乡低效闲置空间
- ▶ 提升质量，提高建设用地综合利用绩效







玖

## 完善设施网络 提升支撑体系的保障能力

- ◆完善综合交通体系
- ◆构建现代化基础设施体系



# 9.1 完善综合交通体系

统筹交通网络和各种交通方式协调发展，构建互联互通的高效、智慧、绿色、综合、平安交通体系，建设现代化区域综合交通枢纽城市。

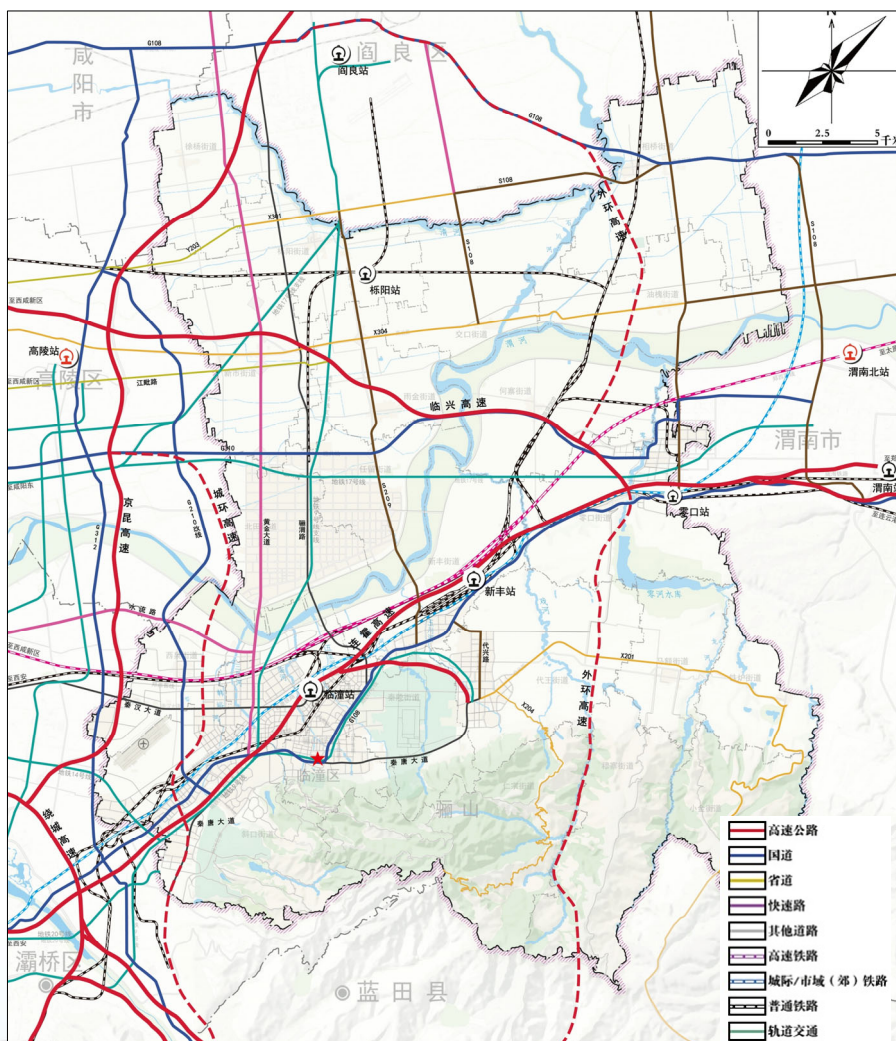
保障互联互通的区域性  
通道建设

优化提升交通枢纽能级

提升普通铁路的货运能力  
和旅游专线客运能力

对接西安市城市轨道网，  
完善临潼轨道交通体系

建立高效互通的公路网





## 9.2 构建现代化基础设施体系

### 推进能源 绿色发展

- **发展清洁能源**

实现分布式光伏电源、电动汽车和分布式储能的联合优化。提高电网运行经济性。

- **保障临潼330KV高压走廊通道**

在规划建设过程中为电力通道预留充足的位置。

- **重大能源设施布局**

新增临潼南、临潼北330千伏变电站；新建南刘门站、渭北门站等燃气门站；新建临潼新区、代新、新丰、斜口、曲江等多处供热站。

- **建设引汉济渭、零河调蓄库等重大水利工程**

规划构建引汉济渭调水工程。规划新建高沟水厂、临潼一号配水厂、临潼二号配水厂、临潼组团第二配水厂、马家庄水厂等，连通引汉济渭渭河南线供水线路。

- **提升临潼中部平原地区节水灌溉能力**

全面建设节水型社会，发展农业高效节水灌溉工程、城镇节水工程和非常规水资源利用工程。

- **构建“引汉济渭、一库五厂”的供水体系**

以引汉济渭重大调水工程为重要水源保障，联合215万立方米库容量的规划零河水库工程，统筹运行五大水厂。

- **分级建设城乡污水处理设施**

至2035年，城乡污水分片、分级、高标准治理，区级污水处理厂出水全面达到一级A标准。

### 强化水利 基础设施建设







# 拾

## 优化中心城区布局 建设西安都市圈综合性新城

- ◆明确城市性质和发展规模
- ◆构建蓝绿开敞空间体系
- ◆优化城市空间布局
- ◆促进城市更新
- ◆完善多级公共服务体系
- ◆完善中心城区道路交通系统



# 10.1 明确城市性质和发展规模

## 城市性质

- ◆ 世界级旅游目的地与中华文化会客厅
- ◆ 西安都市圈综合性新城
- ◆ 关中制造业大走廊重要产业增长极

## 发展规模





## 10.2 优化城市空间布局

### 优化城市空间结构

强化城市组团多元融合功能，保障重点战略地区发展空间，推进中心引领、轴向延展、分片区式发展，联合渭北新城打造合理的城市空间结构，优化城市空间布局。

完善老城区、渭北新城、临潼新区、临潼区经济技术开发区、曲江度假区、港务物流协作区、火车站片区、代新片区、新丰片区的城市组团功能。

### 完善城市组团功能

### 明确规划分区

结合中心城区空间结构，明确规划分区（居住生活区、综合服务区、商业商务区、工业发展区、物流仓储区、绿地休闲区、交通枢纽区、战略预留区、历史文保区）。

逐步优化中心城区建设用地结构，下层级规划应当明确各类主导功能分区内部细分用途分区和用地分类，确保各类用地比例的深化落实。

### 优化城镇建设用地结构

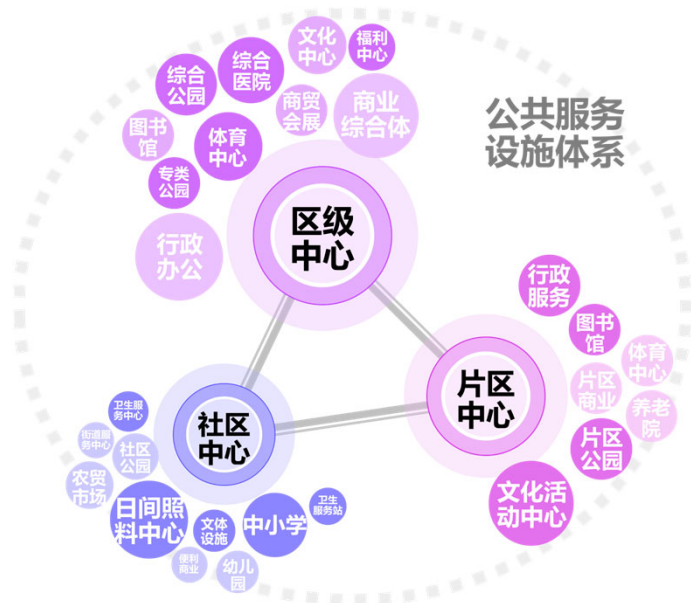




## 10.3 完善多级公共服务体系

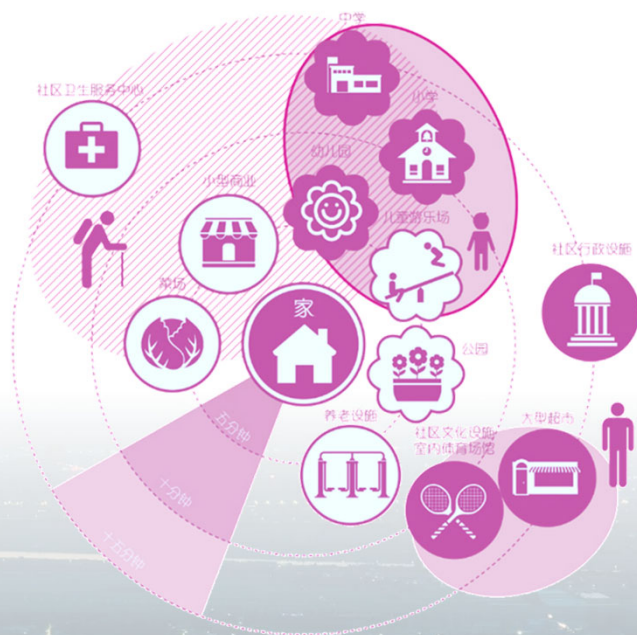
### 构建三级公共中心体系

增强人民群众获得感、幸福感、安全感，构建“**区级中心—片区中心—社区中心**”的三级公共中心体系。



### 构建全覆盖的城镇生活圈

按照步行**5分钟**、步行**10分钟**、步行**15分钟**范围为空间尺度，构建包含基本公共服务、包容开放空间、便捷交通体系在内的具有典型人居空间属性的**15分钟生活圈**。





# 10.3 完善多级公共服务体系

## 提升区、街道两级公共服务设施

临潼区域按照“**区级、街道级**”两级公共服务等级体系，完善公服设施体系建设。

**幼有善育：构建0-3岁托育体系**



**学有优教：完善提升教育体系**



**病有良医：完善医疗服务体系**



**老有颐养：完善养老服务体系**



**体有康健：构建体育服务体系**



**文有乐享：构建文化服务体系**



**弱有众扶：完善弱势群体服务体系**





# 10.4 构建蓝绿开敞空间体系

## 构建绿道系统

依托绿地与开敞空间、河流水系、自然和人文资源，构建覆盖全区的**区级、片区级、社区级**三级绿道系统。

## 建设公园城市

以“公园城市”建设为引领，结合中心城区“自然保护地”，推进“**公园城市+自然保护地**”建设新模式。

## 优化蓝绿开敞空间结构

促进蓝绿空间内外贯通，打造“**一屏**(秦岭生态安全屏障)**一带**(渭河水景生态带)、**五廊**(依托城区主要河流以及两岸绿化带等生态要素形成的5条主要生态绿楔)**多园**(均衡布局的各级城市公园)”的开敞空间结构。

## 提升蓝网系统

构建由水体、滨河绿化廊道、滨水公共空间共同组成的“**两主三副**”蓝网系统。  
**两主**——依托三里河、临河及其滨水空间，构建两条主干蓝网。  
**三副**——构建由五里河、沙河、玉川河及其滨水地区组成的次级蓝网系统。

## 控制通风廊道

完善中心城区**通风廊道系统**，提升建成区整体空气流通性。划入通风廊道的区域加强建筑高度控制，逐步打通阻碍廊道连通的关键节点。

## 完善绿地系统

构建由**郊野公园、生态绿楔、城市公园、防护绿地**等组成的内外贯通的绿地体系，完善绿地系统。





# 10.5 促进城市更新

01

开展城中村、棚户区、老旧小区改造，完善公服配套，增加绿色开敞空间。



02

深挖历史内涵，提升区域能级和空间品质，开展中央活力区有机更新。



03

推进存量商贸用地更新改造，提升城市中心服务功能，重塑城市风貌形象。



04

注重河湖环境综合整治，推进低效、污染产业退出，加强沿河岸线生态修复。



05

提升低效制造业空间效能，加强研发孵化功能的空间植入，优化产业空间布局。





# 10.6 完善中心城区道路交通系统

## 01 城区交通发展策略

通过合理预测城区的发展以及与其片区的交通联系量，新增规划道路，完善道路网等级体系，同时考虑到交通基础设施对旅游的支撑作用，考虑提升公共交通对主要节点的出行服务能力，对慢行交通空间进行组织和完善。

## 02 优化城市路网体系

优化中心城区城市干路网结构体系，形成快速路、主干路、次干路和支路的四级路网体系，至2035年，中心城区路网密度不低于8千米/平方千米。

## 03 构建高品质的公共交通

优化中心城区城市干路网结构体系，形成快速路、主干路、次干路和支路的四级路网体系。中心城区建立以城市轨道交通为骨架、常规地面交通为主体，以特色公交为补充，以换乘枢纽为锚固的多级、一体、高效、特色的高品质公交体系。

## 04 建设城市慢行交通网络

加强公共交通站点与步行和非机动车的衔接，在重要旅游景点区域优化步行流线，通过结合景点打造舒适、便捷、安全的步行轴线，完善公交支线网络，建立“无车街区”，形成不依赖小汽车的出行模式。

## 05 优化停车布局，合理控制供需

各类建筑物配建停车位标准应按照差别化原则合理设定下限与上限控制标准。城市中心区的停车配建标准应低于城市外围地区。中心区、公共交通发达地区的商业、办公等建筑物应设置上限标准，合理控制停车设施规模。

## 06 加快交通治理能力现代化建设

搭建智慧交通顶层框架，融入大西安统一智慧交通体系，设立城市交通大数据中心，依托泛在的通信网、互联网、物联网，集成交通运行监测平台、管理决策平台、高效运营平台、便捷出行平台。

## 07 规划促进城市轨道成网

规划临潼与西安城市轨道成网，强化城市轨道对临潼的服务和联系能力，以规划 14 号线为主，过国际港务区东拓至临潼区内现状 9 号线，强化国际港务区陆港和西安咸阳国际机场空港的一体化联系，实现一体化物流服务的目的;完善当前现状城市轨道线的辐射范围。





# 拾壹

## 统筹规划实施与管理 实施治理现代化

- ◆加强党的领导
- ◆健全法规标准和政策协同保障
- ◆强化规划传导与管控体系
- ◆建立国土空间基础信息平台
- ◆实施规划全周期生命周期管理



## 11.1 加强党的领导

坚持以习近平新时代中国特色社会主义思想为指导，全面贯彻落实党的二十大精神，深入领会“两个确立”的决定性意义，增强“四个意识”，坚定“四个自信”，做到“两个维护”，把党的领导落实到国土空间规划实施与管理各领域各方面各环节。

## 11.2 健全法规标准和政策协同保障

对接落实国家、陕西省、西安市国土空间规划相关法律法规，适时启动相关地方法规条例的制定工作，推动规划编制、审批、实施监督管理法治化。建立主体功能区名录动态管理制度，开展主体功能区实施情况监测评估和名录动态调整。建立生态产品价值评价体系，完善生态产品价值实现保障机制。

## 11.3 强化规划传导与管控体系

落实西安市国土空间规划管控要求，制定下位规划的编制计划，建立健全从全域到分区、社区、地块，从总体规划到专项规划、详细规划，从市、镇到乡镇的规划传导机制。严格依据国土空间规划，实施国土空间用途管制，提高用途管制效能和服务水平。

## 11.4 建立统一的国土空间基础信息平台

基于2020年变更调查数据库成果，形成统一的国土空间数字化底图，定期进行动态完善。在统一底图基础上，按照“多规合一”的原则，建立基于“一张图”的实施监督信息系统，作为统一国土空间用途管制、核发规划许可等实施监督的法定依据，实现规划编制、审批、实施全过程动态监管。

## 11.5 实施规划全周期生命周期管理

健全公众参与国土空间规划制度，提高全社会参与规划实施与监督的主动性。加强规划行业创新能力建设，加大科技创新支撑力度。建立规划实施评估指标体系和定期评估制度，健全规划实施动态监测、评估、预警、考核和动态调整机制。将国土空间规划执行情况纳入自然资源执法督察，严格监督检查。





# 华夏源脉、秦风唐韵 世界级旅游目的地

临潼2035，期待您的参与

